



UNIVERSIDADE FEDERAL DE LAVRAS
Pró-Reitoria de Gestão e Desenvolvimento de Pessoas - PRGDP
Câmpus Universitário – Caixa Postal 3037
37200-000 – Lavras (MG)

CONCURSO PÚBLICO – EDITAL PRGDP nº 25/2018

**PROVAS PARA O CARGO DE NÍVEL E
FARMACÊUTICO BIOQUÍMICO**

DIA: 10/06/2018

ESTE CADERNO CONTÉM PROVAS DE:
LÍNGUA PORTUGUESA (QUESTÕES 1 A 10)
MATEMÁTICA (QUESTÕES 11 A 20)
LEGISLAÇÃO (QUESTÕES 21 A 35)
CONHECIMENTO ESPECÍFICO (QUESTÕES 36 A 70)

INSTRUÇÕES:

Após a autorização do(a) aplicador(a), abra o caderno e confira-o, conforme as instruções abaixo:

- Cada questão contém 4 (quatro) alternativas de resposta. Apenas 1 (uma) alternativa responde à questão.
- O formulário de respostas deverá ser preenchido conforme as instruções contidas no próprio formulário e assinado apenas no espaço reservado para esse fim.
- Não será permitido o empréstimo de qualquer tipo de material entre os(as) candidatos(as), durante a realização da prova. Caso haja necessidade, o(a) candidato(a) deverá chamar o(a) aplicador(a).

ATENÇÃO!

- O não cumprimento das instruções poderá acarretar a eliminação do(a) candidato(a).
- O tempo de duração da prova é de 4 (quatro) horas e **INCLUI** o preenchimento do formulário de respostas.
- A interpretação das questões faz parte da prova.
- Este caderno será **obrigatoriamente** devolvido ao(à) aplicador(a), ao final da prova. O(a) candidato(a) deverá apenas destacar a contracapa, na qual se encontra o rascunho do gabarito, no qual não poderá haver nenhuma anotação extra.
- A devolução do formulário de respostas e do caderno de provas é de inteira responsabilidade do(a) candidato(a).
- Qualquer irregularidade deverá ser comunicada ao(à) aplicador(a).

Boa Prova!

LÍNGUA PORTUGUESA (QUESTÕES 1 - 10)

INSTRUÇÃO: Leia o texto 1 para responder as questões de 01 a 05

TEXTO 01

O VALOR DA VERDADE NA ERA DO *FAKE NEWS*

Postado por *Gazeta de São João del-Rei* em 3 de Março de 2018
Por Paulo Nassar*

1 Já dizia o filósofo e escritor italiano Umberto Eco: “O drama da internet é que ela promoveu o idiota da
2 aldeia a portador da verdade.” Segundo ele, os “idiotas da aldeia” tinham o direito à palavra em um bar após uma
3 taça de vinho, mas sem prejudicar a coletividade. Com o advento das redes sociais, no entanto, hoje eles “têm o
4 mesmo direito à palavra de um Prêmio Nobel”. A teoria de Eco é comprovada por um levantamento realizado
5 pelo Grupo de Pesquisa em Políticas Públicas de Acesso à Informação da USP, em uma determinada semana de
6 abril de 2016. A diligência, que investigou mais de 8 mil reportagens publicadas em jornais, revistas, sites e blogs
7 no período, concluiu que três das cinco notícias mais compartilhadas no *Facebook* eram falsas. Juntos, os textos
8 tiveram mais de 200 mil compartilhamentos, o que nos leva a crer que mais de 1 milhão de pessoas tenham sido
9 impactadas por notícias falsas em menos de uma semana.

10 A má notícia (e essa não é falsa) é que a onda de inverdades não se restringiu ao período da pesquisa —
11 ela está presente em nosso dia a dia e hoje influencia discussões nas mais diferentes áreas, da política ao esporte,
12 passando pela economia e a cobertura ambiental. Vivemos a era do “*fake news*”, em que blogs com interesses
13 escusos deturparam o princípio básico do jornalismo, que é a imparcialidade, para manipular a opinião pública de
14 acordo com os interesses de determinados grupos. Nos últimos anos, essa se tornou uma atividade altamente
15 lucrativa — talvez até mais rentável que o jornalismo de verdade. Prova disso é que atualmente existe uma
16 verdadeira indústria que movimenta bilhões de dólares por ano através dos *fake facts*.

17 Mas nem só de blogs sujos vive o *fake news*. Em um momento de debates polarizados, de “nós contra
18 eles”, muitos profissionais da área têm misturado jornalismo com ativismo, levando a desinformação até mesmo
19 aos veículos que gozam de credibilidade junto ao seu público. O que pouca gente se dá conta é que notícias falsas
20 ou coberturas jornalísticas tendenciosas podem afetar não somente a política, como também pessoas e
21 empresas, destruindo a reputação e gerando prejuízos bilionários às corporações.

22 O jornalismo, não como empresa, mas como instituição, precisa criar um escudo para se proteger dessas
23 práticas obscuras e não ser predada pelo *fake news*. É cada vez mais necessário zelar pela história, valores e
24 princípios dos veículos tradicionais — e sobretudo pela credibilidade conquistada por eles ao longo de décadas.
25 Muitos desses meios de comunicação contam atualmente com checadores profissionais de informações, uma
26 arma eficiente na busca pela diferenciação. Outros apostam em parcerias com empresas especializadas em
27 checagem de notícias, um negócio novo, mas que se tornou altamente relevante nos dias de hoje. Até mesmo
28 companhias como *Facebook*, *Google* e *Twitter* — que não produzem conteúdo, apenas os distribuem entre seus
29 usuários — vêm investindo fortemente em ferramentas de checagem, buscando aumentar a credibilidade de
30 seus serviços.

31 Mas a busca pela verdade, é preciso dizer, não é uma tarefa exclusiva dos veículos de comunicação. Do
32 lado do leitor, também é preciso cuidado para interpretar as notícias, avaliar a credibilidade de quem as veicula e,
33 principalmente, não colaborar para a difusão de conteúdos falsos, uma tarefa que acaba dificultada pelo cunho
34 ideológico dos principais virais. A luta contra o *fake news* precisa ser encarada como uma via de mão dupla. Se
35 por um lado é preciso criar uma relação de confiança com o leitor, esse, por sua vez, precisa valorizar as fontes
36 confiáveis. Em tempos de pós-verdade, somente o bom jornalismo pode fazer a diferença para a sociedade. Essa
37 é a informação que vale.

QUESTÃO 1

Considere a assertiva:

“Em tempos de pós-verdade, somente o bom jornalismo pode fazer a diferença para a sociedade.” (linha 36)

O autor discorre sobre a fidedignidade das informações divulgadas pelos veículos de comunicação. As alternativas encontram respaldo no texto, **EXCETO**:

- (A) As mídias sociais produzem e compartilham conteúdos duvidosos.
- (B) O bom jornalismo nem sempre é aquele produzido pelas mídias tradicionais.
- (C) Na contemporaneidade, o papel do leitor extrapola o de mero consumidor da informação.
- (D) Na contemporaneidade, o papel do jornalista precisa de pautar-se na ética.

QUESTÃO 2

As alternativas apresentam segmentos em que o autor exprime opinião pessoal ou posicionamento crítico, **EXCETO**:

- (A) “A má notícia (e essa não é falsa) é que a onda de inverdades não se restringiu ao período da pesquisa — ela está presente em nosso dia a dia e hoje influencia discussões nas mais diferentes áreas, da política ao esporte, passando pela economia e a cobertura ambiental.” (linhas 10-12)
- (B) “A diligência, que investigou mais de 8 mil reportagens publicadas em jornais, revistas, sites e blogs no período, concluiu que três das cinco notícias mais compartilhadas no Facebook eram falsas.” (linhas 6 e 7)
- (C) “É cada vez mais necessário zelar pela história, valores e princípios dos veículos tradicionais — e sobretudo pela credibilidade conquistada por eles ao longo de décadas.” (linhas 23 e 24)
- (D) “Em tempos de pós-verdade, somente o bom jornalismo pode fazer a diferença para a sociedade. Essa é a informação que vale.” (linhas 36 e 37)

QUESTÃO 3

Para compor o discurso dissertativo-argumentativo, o articulista utilizou alguns recursos referentes a esse tipo textual. Analise os elementos apresentados a seguir.

- I. Pergunta retórica.
- II. Comprovação (dados, estatísticas, percentuais).
- III. Citação (Argumento de Autoridade).
- IV. Exemplificação.
- V. Contra argumentação.

Entre os elementos citados, fazem parte da constituição do texto apresentado:

- (A) Somente II, III, IV e V.
- (B) Somente I, III e IV.
- (C) Somente I, III, IV e V.
- (D) Somente II, III e V.

QUESTÃO 4

“A luta contra o *fake news* precisa ser encarada como uma via de mão dupla” (linha 34). A expressão “via de mão dupla” indica uma relação de:

- (A) Oposição.
- (B) Retificação.
- (C) Interdependência.
- (D) Subordinação.

QUESTÃO 5

Considerando os mecanismos de coesão textual, analise as proposições abaixo:

- I. “Com o advento das redes sociais, no entanto, hoje eles “têm o mesmo direito à palavra de um Prêmio Nobel”. (linhas 3 e 4). O termo eles se refere aos USÁRIOS DO FACEBOOK.
- II. “Outros apostam em parcerias com empresas especializadas em checagem de notícias, um negócio novo, mas que se tornou altamente relevante nos dias de hoje”. (linhas 26 e 27). O termo outros se refere aos CHECADORES PROFISSIONAIS DE INFORMAÇÕES.
- III. “Nos últimos anos, essa se tornou uma atividade altamente lucrativa — talvez até mais rentável que o jornalismo de verdade”. (linhas 14 e 15). O termo essa se refere à ATIVIDADE DE MANIPULAÇÃO DA OPINIÃO PÚBLICA.
- IV. “Essa é a informação que vale”. (linhas 36 e 37). O termo essa se refere à INFORMAÇÃO PRODUZIDA PELO BOM JORNALISMO.

Assinale a alternativa **CORRETA**.

- (A) Somente as proposições I e II estão corretas.
- (B) Somente as proposições I e IV estão corretas.
- (C) Somente as proposições II e III estão corretas.
- (D) Somente as proposições III e IV estão corretas.

INSTRUÇÃO: Leia o texto 2 para responder as questões de 06 a 08

TEXTO 2

FAKE NEWS PODEM CONSTRUIR UM FUTURO MUITO REAL

1 Acompanho com bastante atenção boa parte do que é produzido sobre notícias falsas ou *fake news*,
2 inclusive discussões realizadas em eventos, e percebo que questões fundamentais precisam ser levadas em
3 consideração para a compreensão do problema. Primeiro, é preciso entender a real dimensão sobre a
4 importância das notícias e como a sociedade pode ser impactada por elas. A socióloga Gaye Thuchman, escritora
5 do livro *Making News*, dedica-se a detalhar as notícias, como construtoras de realidade e de conhecimento. Nele,
6 a autora analisa que parte do que conhecemos sobre nós e nossa história é fruto da produção jornalística. Em
7 resumo e de forma muito simplista, tecemos nossa percepção de mundo pelos olhos de terceiros, que não
8 necessariamente relataram exatamente o que viram ou pensaram.

9 Esse é o perigo real das *fake news*, construir um futuro baseado em artigos fictícios, que misturam
10 acontecimentos ou fatos e componentes criados por alguém, com o objetivo de confundir e estimular pessoas a
11 replicarem o conteúdo, para finalidade diversa.

12 O foco dos debates tem sido mais relacionado à política, mas as *fake news* também podem servir ao
13 corporativo. Por exemplo, um produtor internacional de carne bovina pode contratar profissionais para
14 disseminar um boato de que outro país esteja com sua produção comprometida. Vídeos de animais abatidos de
15 forma irregular ou imagens de laudos adulterados poderiam ser facilmente vinculados a produtores renomados.

16 E por que esse boato poderia pegar? Dois pesquisadores, Johan Galtung e Mari Holmboe Ruge, chegaram
17 à conclusão que notícias negativas tendem a ser mais facilmente aceitas, disseminadas e frequentes do que
18 notícias positivas. O fato de serem mais esperadas pela população facilita que ocorra consenso comum. Ou seja,
19 as pessoas acreditam com mais facilidade em notícias negativas do que em notícias positivas.

20 Esse aspecto da cultura de consumo de conteúdo abre espaço para que as *fake news* sejam utilizadas
21 como propaganda de qualquer coisa, desde uma ideologia complexa a uma ideia que um rato poderia ser
22 envasado em uma garrafa de refrigerante. Nessa ótica, não existe ambiente melhor para replicação e formação
23 de uma imagem alvo do que a mídia digital, mais precisamente, as redes sociais.

24 A dificuldade em localizar a origem de um conteúdo, bem como de seu autor e outros fatores como o
25 baixo custo de produção e disseminação, quando comparados aos meios tradicionais, fez da internet o principal
26 celeiro dos *fakes*. Dissecando as *fake news* encontramos três elementos. O elemento essencial para a replicação é
27 o cidadão comum, o disseminador. Contudo, é preciso atentar a outros dois elementos, aquele que se destina a
28 pesquisar e produzir conteúdo falso, o produtor; e aquele que interessa a disseminação do conteúdo, o
29 motivador.

30 No âmbito amador, uma pessoa física pode agregar os papéis dos três elementos, tendo como
31 motivacional crenças particulares, enquanto no âmbito profissional, é mais comum a separação do disseminador
32 dos demais elementos, segundo observado em ações de determinados grupos que publicaram notícias favoráveis
33 a um certo político para lucrarem com anúncios em seus sites. A guerra contra as *fake news* está só começando, e
34 para que ela seja vencida, precisamos entender melhor contra o que lutamos e aceitar que notícias falsas
35 constroem um futuro muito real.

Disponível em https://www.correiobraziliense.com.br/app/noticia/politica/2017/12/12/interna_politica,647512/opinio-fake-news-podem-construir-um-futuro-muito-real.shtml. Acesso em 30/03/2018

QUESTÃO 6

Considerando o texto em sua totalidade, o objetivo comunicativo predominante é:

- (A) Argumentar que existem três elementos fundamentais na produção de notícias falsas e relativizar a participação de amadores nesse processo.
- (B) Argumentar que o perigo para a sociedade é que as *fake news* constituam-se como base para a criação de “verdades” que possam comprometer o futuro da humanidade.
- (C) Divulgar pesquisas que tratam sobre o modo como os seres humanos constroem a percepção sobre o mundo e sobre os fatos que a rodeiam.
- (D) Associar a produção de *fake news* no campo publicitário à cultura de consumo que veicula não só ideologias complexas, mas também fatos absurdos.

QUESTÃO 7

Leia as proposições a seguir, sobre as estratégias argumentativas presentes no texto:

- I. O articulista busca argumentos de autoridade para defender que a notícia não só veicula o conhecimento, mas também constrói uma realidade.
- II. Há no texto uma contradição argumentativa quando o articulista defende que notícias falsas constroem um mundo real.
- III. O articulista estabelece um julgamento diferenciado entre o cidadão comum que dissemina *fake news* e aquele que produz conteúdos falsos.
- IV. Há um aspecto cultural ligado à propagação de *fake news*, sobretudo em sociedades em que circulam mais notícias de cunho negativo.
- V. O texto apresenta argumentos que evidenciam que a internet possui características peculiares o que permite uma maior propagação de notícias falsas.

Assinale a alternativa **CORRETA**:

- (A) Somente as proposições II e III estão corretas.
- (B) Somente as proposições II, IV e V estão corretas.
- (C) Somente as proposições I, III e V estão corretas.
- (D) Somente as proposições I e V estão corretas.

QUESTÃO 8

Pelas características de organização do discurso, a respeito do texto, é **CORRETO** afirmar que se trata de uma:

- (A) dissertação de caráter expositivo, pois explica, reflete e avalia ideias de modo objetivo, buscando informar ou esclarecer sobre as influências das *fake news* no cotidiano social.
- (B) narração, por reportar-se a fatos vivenciados pelo autor em seu cotidiano, envolvendo episódios de veiculação de *fake news*.
- (C) dissertação de caráter argumentativo, pois faz a defesa da tese de que as *fake news* trazem influências nefastas para a construção de referências sociais, abarcando diferentes tipos de argumentos.
- (D) injunção de natureza instrutiva, por determinar padrões de comportamento para os leitores em relação às *fake news*, evidenciando um tipo de atitude coercitiva.

INSTRUÇÃO: Leia o texto 3 (excerto de uma entrevista) para responder as questões 09 e 10

TEXTO 03

1 **J — Como o jornalista pode lidar com as *fake news*?**

2 **Rech** — O antídoto para *fake news* é jornalismo de qualidade. Não há dúvida que as redes sociais, em
3 particular o *Facebook*, distorceram a noção de informações críveis. O algoritmo privilegia informação que tende a
4 ser mais compartilhada. Informação compartilhada é informação que gera informação porque gera dados sobre o
5 usuário que o algoritmo busca. Essa noção de qualidade e credibilidade foi completamente distorcida. Tudo que
6 está sendo feito até agora pelos gigantes digitais está muito mais no campo das relações públicas do que
7 encontrar uma solução global que valha tanto para os Estados Unidos quanto para a África do Sul. Eles precisarão
8 mexer no algoritmo privilegiando veículos de jornalistas tradicionais ou pessoas que tenham credibilidade. Vão
9 ter que botar menos curandeiro e mais médico. O médico vive do acerto, não do diagnóstico errado. Ele até
10 comete erros de diagnóstico, comete falhas, comete erros de análise, mas como os jornalistas, buscam o acerto.
11 Diferente do picareta que está ali para enganar as pessoas. Eles vão ter que abrir mão de receita ou de
12 informação. Se continuar assim, quem vai perder são os gigantes digitais, que vão ficar irrelevantes e perder
13 receita por causa da má reputação. Mais de 200 anunciantes retiraram anúncios do *YouTube* semana passada
14 porque os anúncios estavam caindo em sites xenófobos, homofóbicos, em defesa do terrorismo. No fundo, vai ter
15 que passar por uma autorregulação, estabelecendo um modelo complementar com o jornalismo profissional.

Disponível em <http://www.editorialj.eusoufamecos.net/site/noticias/explore/o-antidoto-para-fake-news-e-jornalismo-de-qualidade-diz-marcelo-rech/> Acesso em 30/03/2018.

QUESTÃO 9

Considerando o contexto em que aparece cada termo destacado, assinale a alternativa em que o vocábulo destacado **NÃO** apresenta o sentido indicado:

- (A) “algoritmo” (Linha 3) foi empregado no sentido de “autorregulação”
- (B) “antídoto” (Linha 2) foi empregado no sentido de “solução”.
- (C) “críveis” (Linha 3) foi empregado no sentido de “confiáveis”.
- (D) “xenófobos” (Linha 14) foi empregado no sentido de “opositores às culturas estrangeiras”.

QUESTÃO 10

Leia as proposições a seguir sobre o excerto da entrevista:

- I. Constrói-se uma analogia entre médicos e jornalistas, considerando-se o diagnóstico médico como uma metáfora para a checagem dos fatos pelo jornalista.
- II. Há, nas plataformas digitais, um algoritmo que deturpa as informações em favor do mercantilismo.
- III. Para alcançar a credibilidade, os gigantes digitais deverão se submeter a uma autorregulação, seguindo as normas do jornalismo.
- IV. Infere-se uma crítica aos gigantes digitais que privilegiam a coleta de informações sobre os usuários de plataformas sociais.
- V. O potencial de divulgação de notícias falsas em plataformas sociais está associado ao potencial de compartilhamento que a informação possui.

Estão **CORRETAS** as proposições:

- (A) Somente as proposições II e IV estão corretas.
- (B) Somente as proposições II e III estão corretas.
- (C) Somente as proposições I, IV e V estão corretas.
- (D) Somente as proposições I, III e V estão corretas.

MATEMÁTICA (QUESTÕES 11 - 20)

QUESTÃO 11

A equação $\frac{1}{1-x} + \frac{x}{1+x} = 4$, definida para $x \neq 1$ e $x \neq -1$, possui 2 soluções, x_1 e x_2 . O valor de $x_1 + x_2$ é:

- (A) 0
- (B) $-\frac{2}{3}$
- (C) 2
- (D) $\frac{5}{2}$

QUESTÃO 12

Um campo de futebol oficial (de acordo com as normas da FIFA) é uma área retangular com uma área mínima definida nas normas, e que pode ter seu lado menor no mínimo igual a 70% de seu lado maior. Em um mapa com escala de 1:1000, tem-se representado um campo de futebol, cuja área, no mapa, é de 70 cm^2 . Nesse campo, o lado menor é exatamente 70% do lado maior. A soma do comprimento dos lados desse campo é:

- (A) 280 m
- (B) 340 m
- (C) 400 m
- (D) 700 m

QUESTÃO 13

Uma pessoa tomou emprestado um capital C a uma taxa de juros mensal de 1%. Esse empréstimo será pago da seguinte maneira: ao final do primeiro mês serão pagos os juros referentes a esse mês e um décimo do valor original C tomado emprestado; ao final do segundo mês serão pagos os juros referentes a esse mês e mais um décimo do valor original C tomado emprestado, e assim sucessivamente, até a quitação total da dívida. O total de juros pago pelo tomador do empréstimo será:

- (A) 5%
- (B) 5,5%
- (C) 8,5%
- (D) 10%

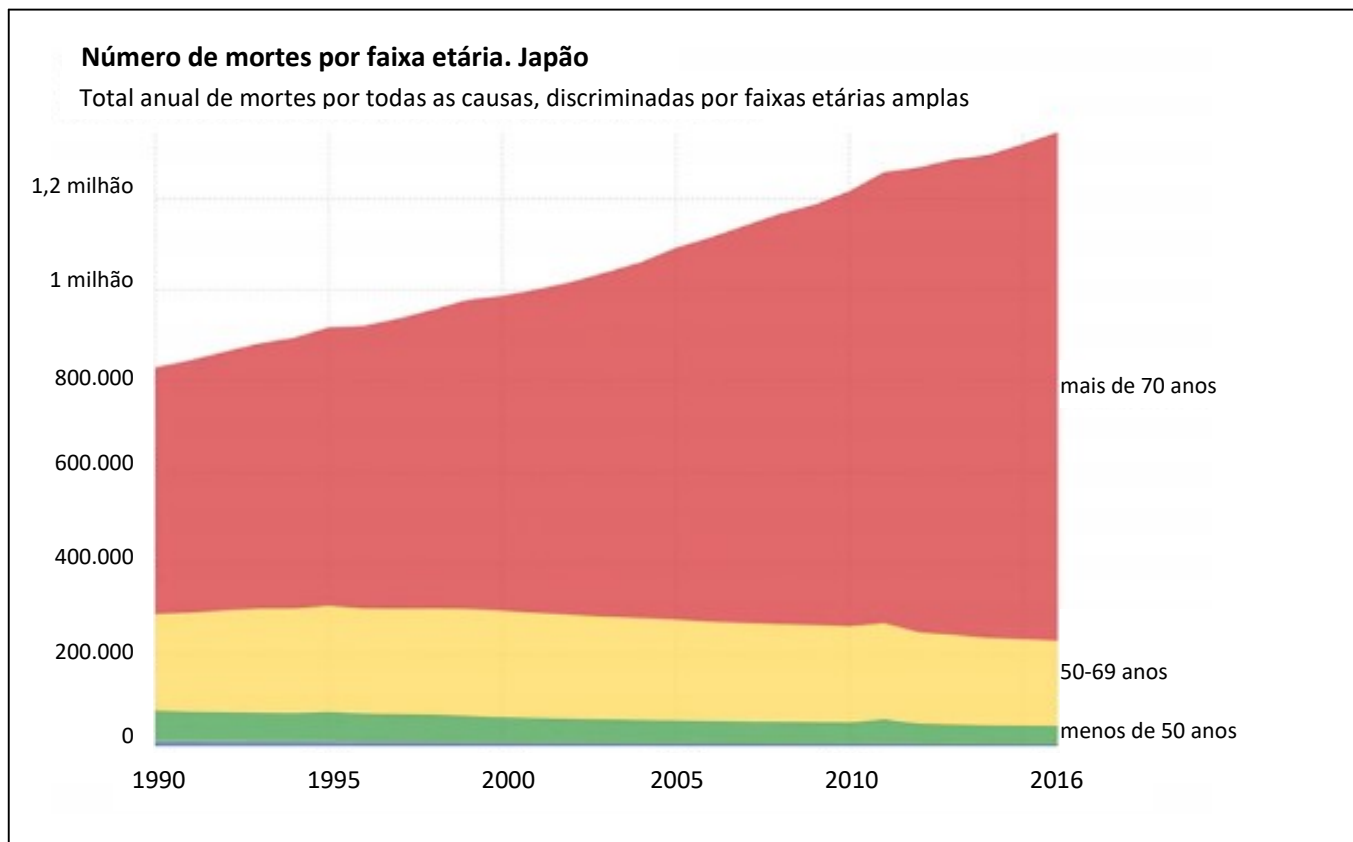
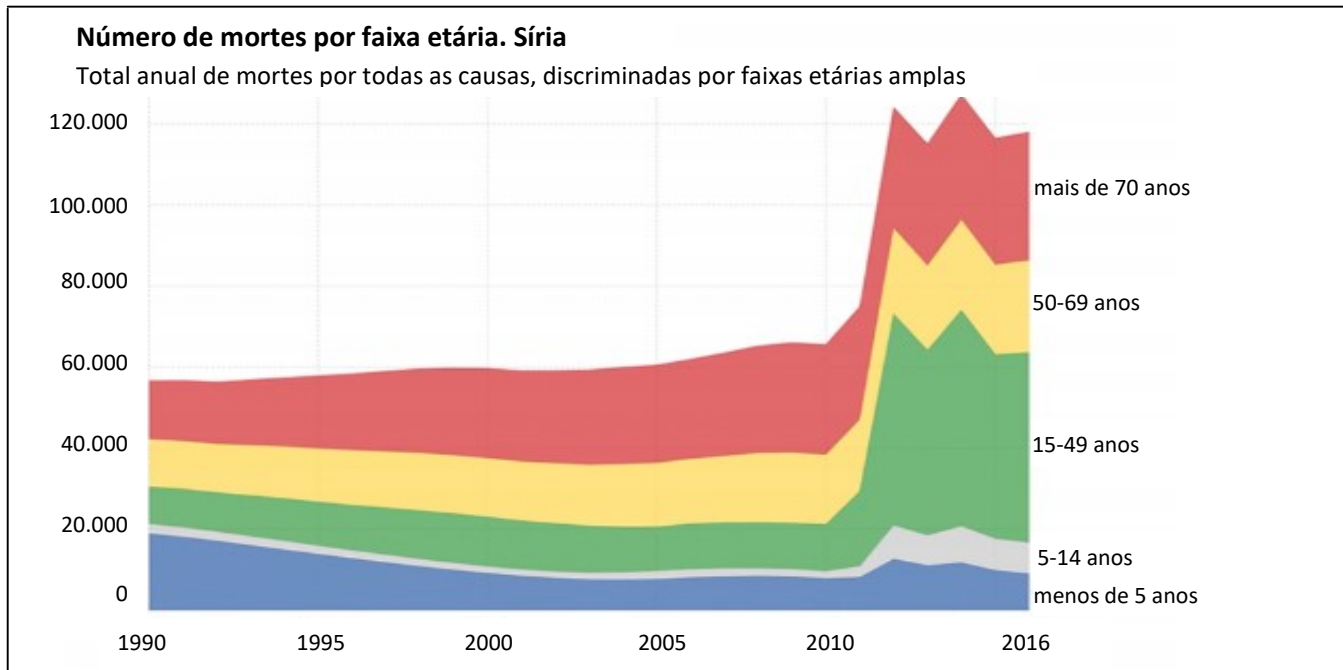
QUESTÃO 14

Os cientistas tentam modelar matematicamente a propagação de epidemias, sendo que, ultimamente, modelos que eram utilizados em epidemiologia são utilizados até para se entender a propagação de notícias falsas nas redes sociais. Um dos modelos mais simples utilizados em epidemiologia é semelhante ao modelo de juros compostos. O número inicial de doentes em uma dada população é n_0 . Se, a cada unidade de tempo, o número de doentes aumenta em 3%, então, as unidades de tempo em que o número de doentes será 10 vezes o número inicial n_0 de doentes serão: (Considere que $\log_{10} 103 = 2,0125$).

- (A) 80 unidades de tempo.
- (B) 100 unidades de tempo.
- (C) 201 unidades de tempo.
- (D) 333 unidades de tempo.

QUESTÃO 15

Os gráficos abaixo apresentam estatísticas de mortes por faixa etária na Síria e no Japão. A Síria enfrenta uma terrível guerra civil desde o ano de 2010.



(<http://piaui.folha.uol.com.br/do-que-morre-o-mundo/>)

CONCURSO PÚBLICO – UFLA – EDITAL 25/2018

As alternativas são corretas, segundo os gráficos, **EXCETO**:

- (A) Na Síria, a partir da guerra civil, considerando os gráficos, a variação do número de mortes nas faixas etárias de 15 a 49 anos, de 50 a 69 anos, e de mais de 70 anos, apresentam comportamento semelhante.
- (B) No Japão, o número de mortes de pessoas com menos do que 70 anos está estabilizado, apresentando um pequeno decréscimo.
- (C) Na Síria, com a guerra, o número de mortes de crianças, menores que 5 anos, aumentou muito.
- (D) No Japão, sabendo que a população está estabilizada, é correto afirmar que a população japonesa está se tornando mais velha.

QUESTÃO 16

Numa universidade, chegou-se ao modelo para as probabilidades de ocorrência de, pelo menos, um acidente automobilístico no campus durante os dias da semana:

Domingo	Segunda	Terça	Quarta	Quinta	Sexta	Sábado
0,02	0,07	0,06	0,07	0,06	0,05	0,02

Por exemplo, no Domingo, há 0,02 de probabilidade de ocorrência de, pelo menos, um acidente automobilístico. Suponha que os acidentes ocorram de maneira independente entre si. A probabilidade de que nenhum acidente ocorra em uma semana é:

- (A) $0,98 \times 0,93 \times 0,94 \times 0,93 \times 0,94 \times 0,95 \times 0,98$
- (B) $0,02 \times 0,07 \times 0,06 \times 0,07 \times 0,06 \times 0,05 \times 0,02$
- (C) $1 - (0,02 \times 0,07 \times 0,06 \times 0,07 \times 0,06 \times 0,05 \times 0,02)$
- (D) $1 - (0,02 + 0,07 + 0,06 + 0,07 + 0,06 + 0,05 + 0,02)$

QUESTÃO 17

“Uma das etapas de tratamento de águas de piscinas, de águas para o consumo, e outros usos, é a adição de “cloro”, etapa denominada de cloração. Nesse processo, nem sempre se adiciona o cloro Cl_2 diretamente na água, utiliza-se uma solução de hipoclorito de sódio, conhecida como “cloro líquido”. Dependendo do objetivo que se pretende, são utilizadas soluções com concentrações diferentes. Por exemplo, se for na água para beber, a solução de hipoclorito adicionada possui concentração de 0,4 mg/l; já em soluções para limpeza de vegetais, a concentração é de 4 mg/l; para limpeza de utensílios é de 8 mg/l e como produto para limpeza, conhecido como água sanitária, a concentração fica entre 25 e 50 g/l.”

(<http://mundoeducacao.bol.uol.com.br/quimica/adicao-cloro-na-agua.htm>)

Num laboratório, havia 10 litros de solução para cada tipo de uso (água para beber, para limpeza de vegetais, para limpeza de utensílios e produto líquido para limpeza). Esses 40 litros foram misturados. A concentração de hipoclorito de sódio da solução obtida pela mistura é:

- (A) Entre 9,35 g/l e 15,60 g/l
- (B) Entre 6,2531 g/l e 12,5031 g/l
- (C) Entre 9,2531 mg/l e 15,5031 mg/l
- (D) Entre 9253,1 mg/l e 1560,0 mg/l

QUESTÃO 18

O custo anual por aluno universitário depende do curso, em razão de utilização de recursos diversos, tais como laboratórios e equipamentos. Considere o número de alunos e o custo por aluno em 3 cursos de graduação de uma universidade como dados na tabela.

Curso	Número de alunos	Custo por aluno em reais
A	1.000	x
B	1.000	$1,1x$
C	2.000	$1,2x$

Essa Universidade obteve um acréscimo de 30% em seu orçamento anual total referente a esses 3 cursos, e pretende utilizar todo esse recurso adicional para aumentar o número de alunos dos referidos cursos. A Reitoria poderá adotar, para tanto, as opções indicadas nas alternativas, **EXCETO**:

- (A) Aumentar em 1125 o número de alunos do curso C.
- (B) Aumentar em 900 o número de alunos do curso B e do curso C em 300.
- (C) Aumentar em 30% o número de alunos em cada um dos cursos, A, B, e C.
- (D) Aumentar o número de alunos do curso A em 400, do curso B em 440, e do curso C em 480.

QUESTÃO 19

Os nós 1, 2, 3, 4, 5 e 6 estão ligados por arestas como na figura 1. É possível então ir, pelas arestas, do nó 1 até o nó 6, passando por todos os nós e sem repetir nenhum nó, como no caminho 1-5-2-4-3-6, mostrado na figura 2. O número possível de tais caminhos do nó 1 até o nó 6 é:

Figura 1

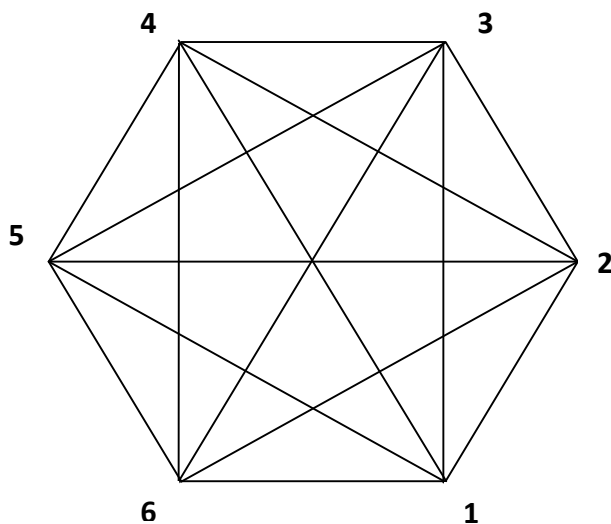
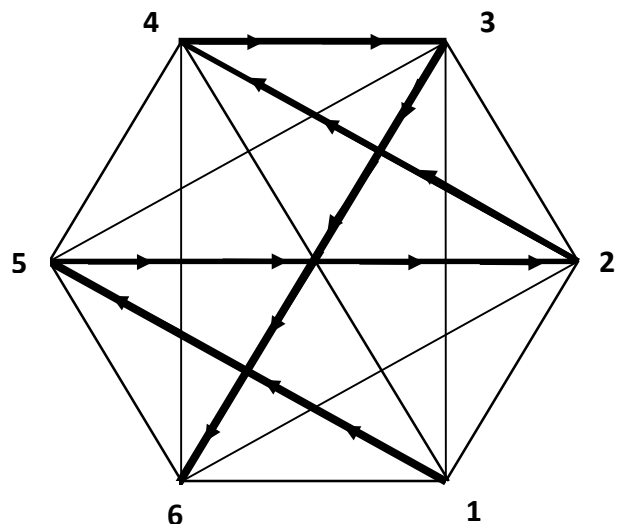


Figura 2



- (A) 10
- (B) 11
- (C) 18
- (D) 24

QUESTÃO 20

Exames para detecção de doenças em seres humanos não são, na maioria das vezes, perfeitos, podendo apresentar resultados falsos. Há 2 tipos de erros (falso-positivo e falso-negativo) em exames, a saber:

Falso-positivo: exame resultando positivo (isto é, diagnosticado como doente) estando, de fato, sadio.

Falso-negativo: exame resultando negativo (isto é, diagnosticado como sadio) estando, de fato, doente.

Para medir a confiabilidade de um exame, têm-se 2 medidas, a saber:

Sensibilidade do exame: proporção de doentes que o exame diagnosticou como doentes, em uma longa série de realizações desse exame.

Especificidade do exame: proporção de sadios que o exame diagnosticou como sadios, em uma longa série de realizações desse exame.

Em relação aos resultados do exame:

HEPATITE B – HBSAG (ANTÍGENO AUSTRÁLIA)			
	<u>Resultado</u>	<u>Unidade</u>	<u>Valores de Referência</u>
Resultado.....	Não Reativo		Não Reativo. . .
Resultado.....	0,31	S/CO	S/CO menor que 0,90
Material: Sangue			Indeterminado: S/CO de 0,90 a 1,10
Método: Quimioluminescência (CMIA) Architect i2000SR Abbott			Reativo. : S/CO maior que 1,10
Sensibilidade: 99,80 % Especificidade: 99,97 %			

Sabendo que a prevalência de Hepatite B (isto é, a probabilidade que um indivíduo apresente a doença) seja de 1,5%, a probabilidade que esse exame apresente um falso-positivo é aproximadamente:

- (A) $\frac{(1-0,9997) \times (1-0,015)}{(1-0,9997) \times (1-0,015) + 0,998 \times 0,015} \times 100\% \cong 1,94\%$
- (B) $0,015 \times 0,998 \times 0,9997 \times 100\% \cong 1,49\%$
- (C) $(1 - 0,998) \times (1 - 0,9997) \times 100\% \cong 0,00006\%$
- (D) $(1 - 0,998) \times (1 - 0,9997) \times 0,015 \times 100\% \cong 0,0000009\%$

LEGISLAÇÃO (QUESTÕES 21 – 35)

QUESTÃO 21

Dois cidadãos, legitimados como interessados em um processo administrativo, apresentam uma manifestação por escrito, formulando pretensão contra determinado servidor público federal. No que se refere ao processo administrativo no âmbito da Administração Pública Federal (Lei n. 9784/99), as alternativas estão corretas, **EXCETO**:

- (A) Os dois interessados não poderão renunciar a direitos disponíveis.
- (B) Os dois interessados poderão, mediante manifestação escrita, desistir total ou parcialmente do pedido formulado.
- (C) Se apenas um interessado desistir do pedido formulado, tal desistência atinge somente a quem o tenha formulado.
- (D) A desistência ou renúncia dos interessados, conforme o caso, não prejudica o prosseguimento do processo, se a Administração considerar que o interesse público assim o exige.

QUESTÃO 22

Considerando-se as normas aplicáveis ao processo administrativo no âmbito da Administração Pública Federal (Lei n. 9784/99), leia as proposições abaixo:

- I. Terão prioridade na tramitação, em qualquer órgão ou instância, os procedimentos administrativos em que figure como parte ou interessado pessoa com idade igual ou superior a 60 (sessenta) anos.
- II. Não terão prioridade na tramitação, em qualquer órgão ou instância, os procedimentos administrativos em que figure como parte ou interessado pessoa portadora de esclerose múltipla.
- III. A pessoa interessada na obtenção do benefício da prioridade na tramitação, juntando prova de sua condição, deverá requerê-lo à autoridade administrativa competente, que determinará as providências a serem cumpridas.
- IV. Deferida a prioridade na tramitação, os autos receberão identificação própria que evidencie o regime de tramitação prioritária.

Assinale a alternativa **CORRETA**:

- (A) Somente as proposições II e III estão corretas.
- (B) Somente as proposições I, III e IV estão corretas.
- (C) Somente as proposições II, III e IV estão corretas.
- (D) Somente as proposições I, II e III estão corretas.

QUESTÃO 23

No que se refere ao processo administrativo no âmbito da Administração Pública Federal (Lei n. 9784/99), leia as proposições abaixo:

- I. O órgão competente para decidir o recurso poderá confirmar, modificar, anular ou revogar, total ou parcialmente, a decisão recorrida, se a matéria for de sua competência.
- II. Quando o recurso for proposto perante órgão incompetente, será indicada ao recorrente a autoridade competente, sendo-lhe devolvido o prazo para recurso.
- III. O não conhecimento do recurso não impede a Administração de rever de ofício o ato ilegal, desde que não ocorrida preclusão administrativa.
- IV. O recurso será conhecido quando interposto fora do prazo, mas será julgado improcedente.

Assinale a alternativa **CORRETA**:

- (A) Somente as proposições II e III estão corretas.
- (B) Somente as proposições I, III e IV estão corretas.
- (C) Somente as proposições II, III e IV estão corretas.
- (D) Somente as proposições I, II e III estão corretas.

QUESTÃO 24

Apresentam-se, a seguir, proposições relativas ao processo administrativo no âmbito da Administração Pública Federal (Lei n. 9784/99):

- I. A avocação temporária de competência atribuída a órgão hierarquicamente inferior é permitida em caráter ordinário, devendo sua recusa ser justificada.
- II. Salvo imposição legal, o reconhecimento de firma somente será exigido quando houver dúvida de autenticidade, sendo que a autenticação de documentos poderá ser feita pelo órgão administrativo.
- III. O processo deverá ter suas páginas numeradas sequencialmente e rubricadas.
- IV. Os atos do processo devem realizar-se em dias úteis, no horário normal de funcionamento da repartição na qual tramitar o processo, mas podem ser concluídos depois do horário normal os atos já iniciados, cujo adiamento prejudique o curso regular do procedimento ou cause dano ao interessado ou à Administração.

Assinale a alternativa **CORRETA**:

- (A) Somente as proposições I, II e IV estão corretas.
- (B) Somente as proposições III e IV estão corretas.
- (C) Somente as proposições II, III e IV estão corretas.
- (D) Somente as proposições I, III e IV estão corretas.

QUESTÃO 25

No que tange a Lei de Licitação e Contratos da Administração Pública (Lei n. 8.666/93 e suas alterações), leia as proposições abaixo:

- I. Em virtude do princípio da igualdade, as normas de licitações e contratos não podem privilegiar o tratamento diferenciado e favorecido às microempresas e às empresas de pequeno porte.
- II. Produtos manufaturados nacionais correspondem àqueles que são produzidos no território nacional de acordo com o processo produtivo básico ou com as regras de origem estabelecidas pelo Poder Executivo Federal.
- III. É dispensável a licitação na contratação realizada por Instituição Científica e Tecnológica - ICT ou por agência de fomento para a transferência de tecnologia e para o licenciamento de direito de uso ou de exploração de criação protegida.
- IV. É dispensável a licitação na contratação de instituição ou organização, pública ou privada, com ou sem fins lucrativos, para a prestação de serviços de assistência técnica e extensão rural no âmbito do Programa Nacional de Assistência Técnica e Extensão Rural na Agricultura Familiar e na Reforma Agrária, instituído por lei federal.

Assinale a alternativa **CORRETA**:

- (A) Somente as proposições I, II e IV estão corretas.
- (B) Somente as proposições I e III estão corretas.
- (C) Somente as proposições II e IV estão corretas.
- (D) Somente as proposições II, III e IV estão corretas.

QUESTÃO 26

Segundo os preceitos estabelecidos na Lei de Licitação e Contratos da Administração Pública (Lei n. 8.666/93 e suas alterações), as alternativas estão corretas, **EXCETO**:

- (A) As margens de preferência a que se referem à legislação são restritas a serviços de origem brasileira, sendo inaplicáveis a serviços originários do exterior.
- (B) As margens de preferência previstas na legislação serão estabelecidas com base em estudos revistos periodicamente.
- (C) Nos processos de licitação, poderá ser estabelecida margem de preferência para produtos manufaturados e para serviços nacionais que atendam a normas técnicas brasileiras.
- (D) Nos processos de licitação, poderá ser estabelecida margem de preferência para bens e serviços produzidos ou prestados por empresas que comprovem cumprimento de reserva de cargos prevista em lei para pessoa com deficiência ou para reabilitado da Previdência Social e que atendam às regras de acessibilidade previstas na legislação.

QUESTÃO 27

Quanto ao regime disciplinar constante no Regimento Geral da UFLA, apresentam-se as seguintes proposições:

- I. Ao tomar conhecimento da prática de atos definidos como infração pelas normas vigentes na UFLA, qualquer que seja a modalidade, constitui dever de todo membro da comunidade universitária comunicar imediatamente o fato à autoridade competente, sendo que a omissão constitui falta grave para efeitos disciplinares.
- II. Na aplicação das penalidades serão consideradas a natureza e a gravidade da infração cometida, os danos que dela provierem para o serviço público em geral e para a UFLA, as circunstâncias agravantes ou atenuantes e os antecedentes funcionais.
- III. O ato de imposição da penalidade mencionará, quando possível, o fundamento legal e a causa da sanção disciplinar.
- IV. A cassação de aposentadoria ou disponibilidade representa uma das penalidades disciplinares aplicáveis aos servidores da UFLA.

Assinale a alternativa **CORRETA**:

- (A) Somente as proposições II e IV estão corretas.
- (B) Somente as proposições I, II e IV estão corretas.
- (C) Somente as proposições I, III e IV estão corretas.
- (D) Somente as proposições I, II e III estão corretas.

QUESTÃO 28

Tendo em vista o disposto no Regimento Geral da UFLA, apresentam-se as proposições abaixo:

- I. É assegurada ao corpo técnico-administrativo a representação com direito à voz e voto nos colegiados deliberativos, bem como nas comissões instituídas, para tratarem de matéria técnico-administrativa.
- II. As normas que regulamentarão os concursos para ingresso nas carreiras de Magistério e de técnico-administrativo serão propostas e aprovadas pelo Conselho Universitário.
- III. A UFLA manterá plano de desenvolvimento do pessoal técnico-administrativo, mediante realização de programas permanentes destinados a promover sua capacitação e aperfeiçoamento.
- IV. O Conselho Universitário, por meio de resolução, estabelecerá instrumentos para reconhecer o mérito de membros do corpo técnico-administrativo que, por sua competência, dedicação e lealdade institucional, destacarem-se no exercício de suas atividades profissionais.

Assinale a alternativa **CORRETA**:

CONCURSO PÚBLICO – UFLA – EDITAL 25/2018

- (A) Somente as proposições I, II e IV estão corretas.
- (B) Somente as proposições I, III e IV estão corretas.
- (C) Somente as proposições II, III e IV estão corretas.
- (D) Somente as proposições III e IV estão corretas.

QUESTÃO 29

Em conformidade com o Edital PRGDP n. 25, de 2 de abril de 2018, apresentam-se proposições:

- I. O ingresso nos cargos dar-se-á no Nível de Classificação E, Nível de Capacitação I e Padrão de vencimento 1, sendo que o regime jurídico para os candidatos nomeados será o estatutário, previsto na Lei n. 8.112/90 e em suas alterações e na legislação complementar.
- II. O candidato travesti, transexual ou transgênero, que desejar utilizar o nome social, poderá solicitar a inclusão na inscrição *on-line*, mas deverá anexar o Requerimento de inclusão e uso do nome social até o último dia de inscrição no próprio sistema de inscrição, conforme instruções no formulário eletrônico.
- III. Ao efetuar a inscrição, o candidato estará declarando, automaticamente, concordância com todos os termos do Edital, com as normas que regem o concurso, sobre as quais não poderá alegar desconhecimento, e que preenche, na data da inscrição, todos os requisitos exigidos para investidura no cargo escolhido.

Assinale a alternativa **CORRETA**:

- (A) Somente a proposição III está correta.
- (B) Somente as proposições I e III estão corretas.
- (C) Somente as proposições I e II estão corretas.
- (D) Somente as proposições II e III estão corretas.

QUESTÃO 30

A Administração Pública direta e indireta de qualquer dos Poderes da União, dos Estados, do Distrito Federal e dos Municípios obedecerá aos princípios da legalidade, impessoalidade, moralidade, publicidade e eficiência. São previsões constitucionais acerca da Administração Pública os seguintes, **EXCETO**:

- (A) O prazo de validade do concurso público será de até dois anos, prorrogável uma vez, por igual período.
- (B) A lei reservará percentual de cargos e empregos públicos para as pessoas portadoras de deficiência e definirá os critérios de sua admissão.
- (C) Durante o prazo improrrogável previsto no edital de convocação, o candidato aprovado em concurso público de provas ou de provas e títulos será convocado com prioridade sobre novos concursados para assumir cargo ou emprego, na carreira.
- (D) As nomeações para cargo em comissão declarado em lei de livre nomeação e exoneração depende de aprovação prévia em concurso público de provas ou de provas e título, de acordo com a natureza e a complexidade de cargo ou emprego.

QUESTÃO 31

Joaquim Silva, brasileiro, morador da cidade de Belo Horizonte, procurou aconselhamento jurídico pois tomara conhecimento de um ato lesivo ao patrimônio público e ao meio ambiente e gostaria de saber, como cidadão, se seria parte legítima para propor algum tipo de ação visando anular tal ato. Neste caso, tendo as previsões da Constituição de República Federativa do Brasil de 1988:

- (A) Joaquim poderia propor ação popular visando à anulação do ato.
- (B) Joaquim poderia impetrar mandado de segurança para buscar a anulação do ato.
- (C) Joaquim poderia requerer, perante autoridade competente, o *habeas corpus* para a anulação do ato.
- (D) Joaquim nada poderia fazer, por se tratar de questão restrita à atuação exclusiva do Ministério Público.

QUESTÃO 32

São regras deontológicas previstas no Código de Ética Profissional do Servidor Público Civil do Poder Executivo Federal, **EXCETO**:

- (A) Deixar o servidor público qualquer pessoa à espera de solução que compete ao setor em que exerça suas funções, ocasionando a formação de longas filas, ou qualquer outra espécie de atraso na prestação do serviço, não caracteriza atitude contra a ética ou ato de desumanidade, mas consequência inerente, embora circunstancial, ao exercício da função pública.
- (B) A remuneração do servidor público é custeada pelos tributos pagos direta ou indiretamente por todos, até por ele próprio, e por isso se exige, como contrapartida, que a moralidade administrativa se integre no Direito, como elemento indissociável de sua aplicação e de sua finalidade, erigindo-se, como consequência, em fator de legalidade.
- (C) O trabalho desenvolvido pelo servidor público perante a comunidade deve ser entendido como acréscimo ao seu próprio bem-estar, já que, como cidadão, integrante da sociedade, o êxito desse trabalho pode ser considerado como seu maior patrimônio.
- (D) O servidor público não poderá jamais desprezar o elemento ético de sua conduta. Assim, não terá que decidir somente entre o legal e o ilegal, o justo e o injusto, o conveniente e o inconveniente, o oportuno e o inoportuno, mas também e, principalmente, entre o honesto e o desonesto.

QUESTÃO 33

Em todos os órgãos e entidades da Administração Pública Federal direta, indireta autárquica e fundacional, ou em qualquer órgão ou entidade que exerça atribuições delegadas pelo poder público, deverá ser criada uma Comissão de Ética. Sobre tais Comissões, previstas no Código de Ética Profissional do Servidor Público Civil do Poder Executivo Federal, as alternativas estão corretas, **EXCETO**:

- (A) A Comissão de Ética é encarregada de orientar e aconselhar sobre a ética profissional do servidor, no tratamento com as pessoas e com o patrimônio público, competindo-lhe conhecer concretamente de imputação ou de procedimento susceptível de censura.
- (B) A pena máxima aplicável ao servidor público pela Comissão de Ética é a de suspensão de 30 (trinta) dias e sua fundamentação constará do respectivo parecer, assinado por todos os seus integrantes, com ciência do faltoso.
- (C) Para fins de apuração do comprometimento ético, entende-se por servidor público todo aquele que, por força de lei, contrato ou de qualquer ato jurídico, preste serviços de natureza permanente, temporária ou excepcional, ainda que sem retribuição financeira, desde que ligado direta ou indiretamente a qualquer órgão do poder estatal.
- (D) À Comissão de Ética incumbe fornecer, aos organismos encarregados da execução do quadro de carreira dos servidores, os registros sobre sua conduta ética, para o efeito de instruir e fundamentar promoções e para todos os demais procedimentos próprios da carreira do servidor público.

QUESTÃO 34

Nos termos da Lei nº 8.112/90 e suas alterações, são formas de provimento de cargo público, **EXCETO**:

- (A) Recondução.
- (B) Ascensão.
- (C) Promoção.
- (D) Nomeação.

QUESTÃO 35

A Lei n. 8.112, de 11 de Dezembro de 1990 e suas alterações, dispõe sobre o regime jurídico dos servidores públicos civis da União, das autarquias e das fundações públicas federais. Leia as seguintes proposições e, posteriormente, assinale a alternativa **CORRETA**, tendo em vista os dispositivos previstos na referida lei:

- I. O servidor ocupante de cargo em comissão ou de natureza especial poderá ser nomeado para ter exercício, interinamente, em outro cargo de confiança, sem prejuízo das atribuições do que atualmente ocupa, hipótese em que deverá optar pela remuneração de um deles durante o período da interinidade.
- II. É de quinze dias o prazo para o servidor empossado em cargo público entrar em exercício, contados da data da posse.
- III. Há vedação legal absoluta à hipótese da remuneração e do provento serem objeto de arresto, sequestro ou penhora.

- (A) Somente a proposição III está correta.
- (B) Somente as proposições II e III estão corretas.
- (C) Somente as proposições I e III estão corretas.
- (D) Somente as proposições I e II estão corretas.

CONHECIMENTO ESPECÍFICO (QUESTÕES 36 - 70)

QUESTÃO 36

De acordo com a Resolução N° 596 de 21 de fevereiro de 2014, que dispõe sobre o Código de Ética e sobre o Código de Processo Ético e estabelece as infrações e as regras de aplicação das sanções disciplinares, analise as proposições abaixo:

- I. É direito do farmacêutico interagir com o profissional prescriptor, quando necessário, para garantir a segurança e a eficácia da terapêutica, além de exigir dos profissionais da saúde o cumprimento da legislação sanitária vigente, em especial, as determinações ligadas à legibilidade da prescrição.
- II. São deveres do farmacêutico: selecionar e supervisionar, nos limites da lei, os colaboradores para atuarem no auxílio ao exercício de suas atividades; recusar o recebimento de mercadorias ou produtos sem rastreabilidade de sua origem, sem nota fiscal ou em desacordo com a legislação vigente.
- III. É proibido ao farmacêutico aceitar remuneração abaixo do estabelecido como o piso salarial oriundo de acordo, convenção coletiva ou dissídio da categoria, assim como declarar possuir títulos científicos ou especialização que não possa comprovar, nos termos da lei.
- IV. É considerada infração ética e disciplinar grave, com pena de 1 a 3 salários mínimos regionais, aceitar remuneração abaixo do estabelecido como o piso salarial oriundo de acordo, convenção coletiva ou dissídio da categoria.
- V. É considerada infração ética e disciplinar leve, com pena de suspensão de 3 (três) a 6 (seis) meses, participar de qualquer tipo de experiência com fins bélicos, raciais ou eugênicos, bem como de pesquisa não aprovada por Comitê de Ética em Pesquisa/ Comissão Nacional de Ética em Pesquisa (CEP/CONEP) ou Comissão de Ética no Uso de Animais.

Assinale a alternativa **CORRETA**:

- (A) Somente as proposições I, II e III estão corretas.
- (B) Somente as proposições I, II e IV estão corretas.
- (C) Somente as proposições I, III e IV estão corretas.
- (D) Somente as proposições II, IV e V estão corretas.

QUESTÃO 37

O Serviço de Terapia Antineoplásica é definido como serviço de saúde composto por equipe multiprofissional especializada na atenção à saúde de pacientes oncológicos que necessitem de tratamento medicamentoso (RDC ANVISA 220/2004 e Resolução 288/1996). Nessa equipe, o farmacêutico tem papel fundamental em todos os processos, desde a escolha e aquisição até à dispensação e o monitoramento da resposta terapêutica. Sobre a terapia antineoplásica, assinale a opção **CORRETA**:

- (A) Na farmácia que atende ao serviço de terapia antineoplásica é obrigatória a existência de cabine de segurança biológica, que é um equipamento para proteção individual do manipulador do medicamento.
- (B) Os medicamentos destinados à terapia antineoplásica podem ser armazenados com as demais preparações estéreis da farmácia hospitalar, de modo a preservar a identidade e integridade desse tipo de medicamento.
- (C) A manipulação de antineoplásicos que não oferecem risco químico e biológico pode ser efetuada em qualquer ambiente dentro da farmácia de manipulação, que pode prescindir de procedimentos para garantir a proteção individual, a prevenção de acidentes e da higienização das instalações.
- (D) O farmacêutico é responsável por manipular drogas antineoplásicas em ambientes e condições assépticos, assegurando a observância das normas de segurança individuais e coletivas para a manipulação de antineoplásicos recomendadas em âmbito nacional e internacional, além de assegurar destino seguro para os resíduos desse tipo de medicamentos.

QUESTÃO 38

A Terapia Nutricional é o conjunto de procedimentos terapêuticos para manutenção ou recuperação do estado nutricional do paciente por meio da nutrição parenteral e ou enteral. O farmacêutico habilitado e com treinamento específico para a prática da Terapia Nutricional deve obrigatoriamente participar da Equipe Multiprofissional de Terapia Nutricional (Portaria 272/1998). Ao farmacêutico, compete:

- (A) Avaliar o estado nutricional do paciente, suas necessidades e requerimentos; fazer correções na formulação para ajustá-la às necessidades individuais; é responsável pela qualidade da preparação a ser infundida no paciente.
- (B) Administrar e assegurar que quaisquer drogas e ou nutrientes prescritos não sejam infundidos na mesma via de administração da nutrição parenteral, sem a sua autorização; assegurar a estabilidade da nutrição parenteral no momento da administração.
- (C) Avaliar o paciente e prescrever a terapia nutricional, esclarecendo dúvidas sobre riscos e benefícios do procedimento; estabelecer o local adequado para a administração e participar do desenvolvimento técnico-científico relacionado ao procedimento.
- (D) Avaliar os componentes presentes na prescrição da nutrição parenteral, quanto à quantidade, qualidade, compatibilidade, interações e estabilidade; monitorar o processo de preparo da nutrição parenteral, atendendo aos critérios de qualidade exigidos.

QUESTÃO 39

O Plano de Gerenciamento de Resíduos de Serviços de Saúde – PGRSS é documento integrante do Processo de Licenciamento Ambiental, baseado nos princípios da não geração de resíduos e na minimização da geração de resíduos, que aponta e descreve as ações relativas ao seu manejo, desde a geração até a disposição final. O PGRSS deve ser elaborado pelos geradores de resíduos de serviço de saúde, contemplando os aspectos referentes à proteção à saúde pública e ao meio ambiente. Considerando o contexto do manejo de resíduos de serviços de saúde, que contêm substâncias químicas e que podem apresentar risco à saúde pública ou ao meio ambiente, classificados no Grupo B, analise as questões abaixo:

- I. Resíduos químicos no estado líquido devem ser submetidos a tratamento específico, sendo vedado o seu encaminhamento para disposição final em aterros.
- II. Resíduos químicos no estado sólido dispensam tratamentos prévios, devendo ser embalados em plásticos e dispostos em aterro sanitário.
- III. Os resíduos devem ser acondicionados em recipientes individualizados quando destinados à reciclagem ou ao reaproveitamento, observando-se as exigências de compatibilidade química do resíduo com os materiais das embalagens de forma a evitar reação química entre os componentes do resíduo e os da embalagem.
- IV. As embalagens primárias e materiais contaminados devem ser descartados imediatamente em saco branco leitoso devidamente identificado.

Assinale a alternativa **CORRETA**:

- (A) Somente as proposições I e III estão corretas.
- (B) Somente as proposições I e II estão corretas.
- (C) Somente as proposições II e IV estão corretas.
- (D) Somente as proposições III e IV estão corretas.

QUESTÃO 40

Um paciente idoso com doença renal crônica foi internado em um hospital com quadro pulmonar agudo sugestivo de pneumonia. Após avaliação inicial, o diagnóstico foi confirmado e foi prescrito o antibiótico eritromicina (classe dos macrolídeos), apresentado abaixo:

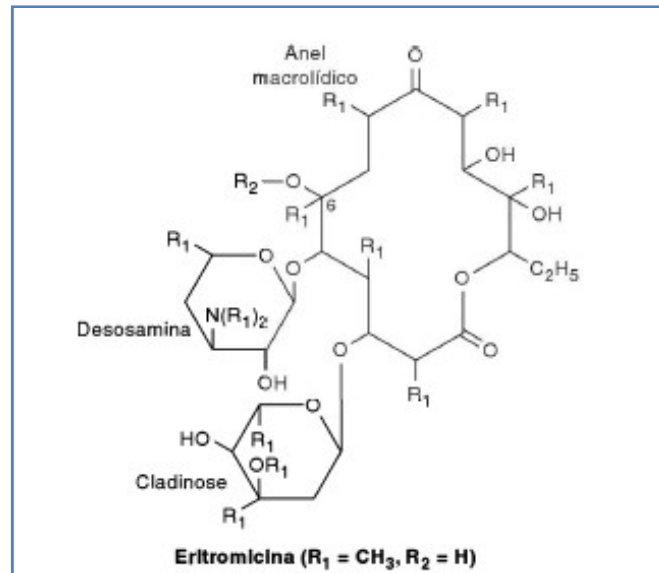


Figura: KATZUNG, Bertram G.; MASTERS, Susan B.; TREVOR, Anthony J. (Org.). *Farmacologia básica e clínica*. 12. ed. Porto Alegre, RS: AMGH Ed., 2014. xiii, 1228 p. ISBN 9788580552263 (broch.).

Ao receber a prescrição, a farmacêutica responsável pela farmácia hospitalar, recém chegada de uma especialização em Farmácia Clínica, atentou também para o risco de hepatotoxicidade associada à eritromicina. Preocupada, a farmacêutica foi conversar com o médico antes de proceder à dispensação. Considerando a segurança do paciente, bem como os parâmetros farmacocinéticos, as informações relacionadas ao fármaco são relevantes, **EXCETO**:

- (A) Biodisponibilidade.
- (B) Clearance de ureia.
- (C) Volume de distribuição.
- (D) Metabolismo de primeira passagem.

QUESTÃO 41

O Plano de Segurança do Paciente (PSP) em serviços de saúde é o documento que aponta situações de risco e descreve as estratégias e as ações para a gestão de risco, visando à prevenção e à mitigação dos incidentes, desde a admissão até à transferência, à alta ou o óbito do paciente no serviço de saúde. Sobre o PSP assinale a alternativa **CORRETA**:

- (A) Deve orientar e estimular a participação do paciente e dos familiares na busca de alternativas mais viáveis ao tratamento, com menos efeitos adversos e a custo acessível.
- (B) Deve impedir as investigações sobre os eventos adversos que evoluíram para óbito, já que o objetivo é aprimorar o serviço de saúde.
- (C) Deve impedir o acesso de familiares aos leitos hospitalares para evitar o desenvolvimento de infecções na comunidade.
- (D) Deve garantir segurança na prescrição, no uso e na administração de medicamentos e nas terapias nutricionais.

QUESTÃO 42

Entende-se por Assistência Farmacêutica o conjunto de ações e de serviços que visem a assegurar a assistência terapêutica integral e a promoção, a proteção e a recuperação da saúde nos estabelecimentos públicos e privados que exercem atividades farmacêuticas, tendo o medicamento como insumo essencial e visando ao seu acesso e ao seu uso racional (RDC ANVISA 80/2016). Entre as ações do farmacêutico nesse processo, é **CORRETO** afirmar que:

- (A) O farmacêutico deve facilitar o acesso do paciente ao tratamento indicado, enquanto o médico deve ser o responsável pelas orientações quanto ao uso racional de medicamentos, a fim de evitar interações e garantir a adesão ao tratamento.
- (B) O farmacêutico é responsável pelo fracionamento seguro, que deve ser feito em local específico, utilizando embalagens apropriadas para que o medicamento seja posteriormente encaminhado à dispensação nos diversos estabelecimentos conveniados.
- (C) O farmacêutico deve notificar os profissionais de saúde e os órgãos sanitários competentes, bem como o laboratório industrial, dos efeitos colaterais, das reações adversas, das intoxicações e da farmacodependência observados e registrados na prática da farmacovigilância.
- (D) O farmacêutico deve seguir as exigências estabelecidas pelo proprietário do estabelecimento e aceitar a interferência de terceiros em suas decisões de natureza profissional, já que a responsabilidade pela assistência farmacêutica de qualidade é compartilhada por uma equipe multiprofissional.

QUESTÃO 43

Para garantir as Boas Práticas de Manipulação em Farmácia é necessária uma infraestrutura adequada às atividades a serem desenvolvidas, a fim de assegurar a qualidade de todos os produtos reembalados, reconstituídos, diluídos, adicionados, misturados ou de alguma maneira manuseados antes da sua dispensação. De acordo com a RDC ANVISA 67/2007, a farmácia destinada à manipulação de preparações estéreis deve possuir, além das áreas comuns referidas a qualquer farmácia de manipulação, a seguinte área/sala:

- (A) Sala de paramentação com pressão inferior à da sala de manipulação e superior à área externa.
- (B) Área para lavagem de utensílios e materiais de embalagem dentro do local de manipulação para evitar o risco de contaminação.
- (C) Sala de armazenamento com acesso restrito a funcionários, sendo obrigatório o registro e o monitoramento da temperatura e da umidade.
- (D) Área destinada ao envase de produtos acabados, dotada de filtros de ar para retenção de partículas e pressão negativa em relação às salas adjacentes.

QUESTÃO 44

Entre as atribuições do farmacêutico relacionadas à gestão da prática, à produção e à aplicação do conhecimento descritos no Art. 9º da Resolução Nº 585 de 29 de agosto De 2013, que regulamenta as atribuições clínicas do farmacêutico e dá outras providências é correto afirmar que, **EXCETO**:

- (A) Não realiza a gestão de processos e projetos, por meio de ferramentas e indicadores de qualidade dos serviços clínicos prestados.
- (B) Participa da coordenação, supervisão, auditoria, acreditação e certificação de ações e serviços no âmbito das atividades clínicas do farmacêutico.
- (C) Participa do planejamento, coordenação e execução de estudos epidemiológicos e demais investigações de caráter técnico-científico na área da saúde.
- (D) Desenvolve ações para prevenção, identificação e notificação de incidentes e queixas técnicas relacionados aos medicamentos e a outras tecnologias em saúde.

QUESTÃO 45

As ações e os serviços de farmácia no âmbito dos hospitais devem ser capazes de promover a melhoria das condições da assistência à saúde da população, otimizando resultados clínicos, econômicos e aqueles relacionados à qualidade de vida dos usuários, por meio do gerenciamento adequado e do uso racional de medicamentos e de outras tecnologias em saúde (Portaria Ministério da Saúde nº 4283/2010 e Resolução CFF 492/2008). No desempenho de suas atribuições na farmácia hospitalar e em outros serviços de saúde, o farmacêutico exerce funções clínicas, administrativas e consultivas apresentadas nas proposições a seguir:

- I. Participa de Comissões Institucionais, como a comissão de riscos hospitalares, comissão de ética e pesquisa em seres humanos, exceto a comissão interna de prevenção de acidentes.
- II. Realiza ações de farmacovigilância, tecnovigilância e hemovigilância no hospital, notificando as suspeitas de reações adversas e queixas técnicas, às autoridades sanitárias competentes.
- III. Exerce atividades de ensino, por meio de programas educacionais e de formação e programas de pós-graduação, contribuindo para o desenvolvimento de recursos humanos.
- IV. Exerce atividades de pesquisa, participando de estudos de ensaios clínicos, investigação científica, desenvolvimento de tecnologias farmacêuticas de medicamentos, produtos para a saúde e saneantes.

Analise as proposições acima sobre as atribuições do farmacêutico hospitalar. Assinale a alternativa **CORRETA**:

- (A) Somente as proposições I, II e III estão corretas.
- (B) Somente as proposições I, III e IV estão corretas.
- (C) Somente as proposições II, III e IV estão corretas.
- (D) Somente as proposições I, II e IV estão corretas.

QUESTÃO 46

Sobre os medicamentos sujeitos a controle especial (Portaria 344/98 ANVISA), é **CORRETO** afirmar que:

- (A) A quantidade prescrita de medicamentos antiparkinsonianos ficará limitada ao tratamento correspondente a, no máximo, cento e oitenta dias.
- (B) A quantidade de Talidomida, por prescrição, em cada notificação de receita, não poderá ser superior à necessária para quinze dias de tratamento.
- (C) A quantidade prescrita de medicamentos anticonvulsivantes ficará limitada ao tratamento correspondente a, no máximo, sessenta dias de tratamento.
- (D) A quantidade prescrita na notificação de receita de um medicamento entorpecente poderá conter no máximo cinco ampolas ou, para as demais formas farmacêuticas de apresentação, poderá conter a quantidade correspondente a, no máximo, sessenta dias de tratamento.

QUESTÃO 47

Apresentam-se proposições sobre orientações para um correto armazenamento de uma Central de Abastecimento Farmacêutico (CAF) (Ministério da Saúde. Central de Medicamentos. Boas práticas para estocagem de medicamentos, Brasília, 1989):

- I. Os produtos rejeitados pela inspeção, suspeitos e/ou passíveis de análise devem ser armazenados na área de quarentena.
- II. Medicamentos com data de validade mais próxima da expiração devem ficar à frente nas prateleiras.
- III. Temperatura, umidade e pressão do local de estocagem devem ser monitoradas.

Assinale a alternativa **CORRETA**:

- (A) Somente a proposição III está correta.
- (B) Somente as proposições I e II estão corretas.
- (C) Somente as proposições II e III estão corretas.
- (D) Somente as proposições I e III estão corretas.

QUESTÃO 48

Entre os medicamentos prescritos e dispensados no âmbito da farmácia hospitalar estão os antibióticos. Nesse grupo, destaca-se a classe dos beta-lactâmicos (como penicilinas e cefalosporinas), cujo mecanismo de ação geral é apresentado abaixo:

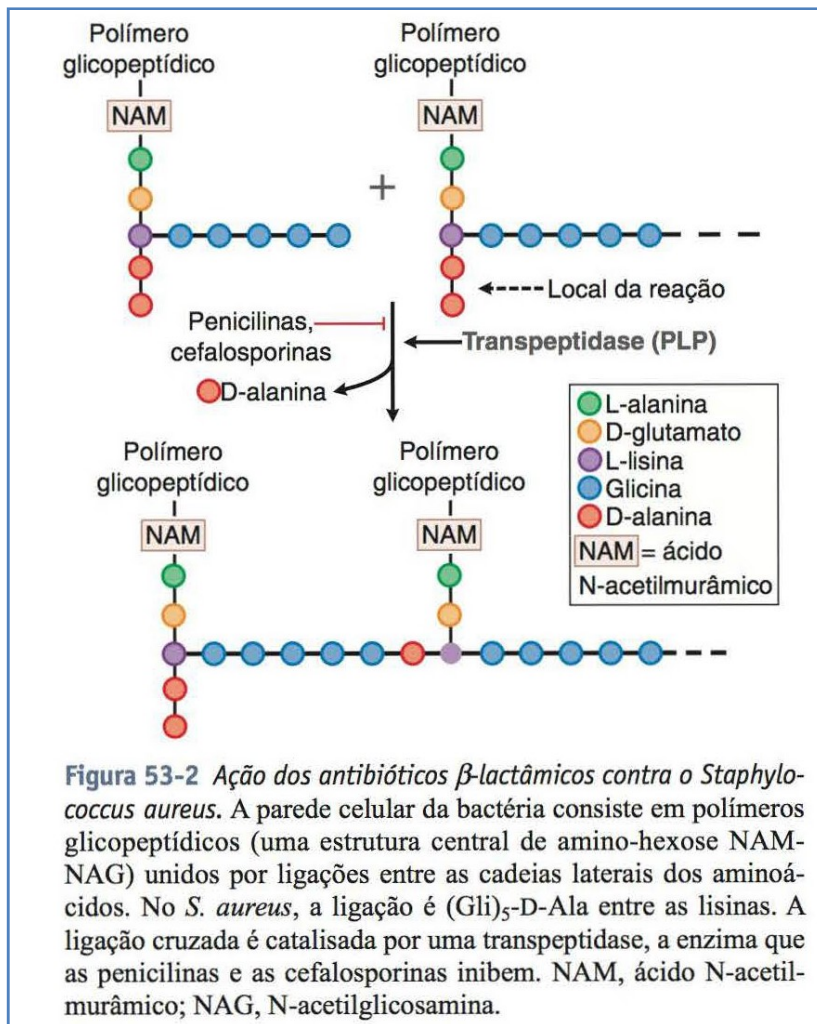


Figura: BRUNTON, L. L.; CHABNER, B. A.; KNOLLMAN, B. C. As bases farmacológicas da terapêutica de Goodman & Gilman. 12. ed. São Paulo: Artmed, 2012.

Considerando o mecanismo de ação dos antibióticos beta-lactâmicos apresentado acima, conclui-se que eles são mais efetivos quando as células bacterianas:

- (A) Estão degradando a enzima transpeptidase da parede celular.
- (B) Estão em crescimento ativo e sintetizando a sua parede celular.
- (C) Estão sintetizando o anel beta-lactâmico durante o crescimento.
- (D) Estão produzindo a enzima beta-lactamase durante o crescimento.

QUESTÃO 49

Um medicamento prescrito, que não faça parte da lista padronizada do hospital, mas que sua falta possa comprometer a vida do paciente, e que exija aquisição emergencial na quantidade necessária para atender à demanda momentânea, não ultrapassando o valor monetário limítrofe, poderá ser adquirido na modalidade de compra pública:

- (A) Concorrência.
- (B) Tomada de preço.
- (C) Dispensa de licitação.
- (D) Inexigibilidade da licitação.

QUESTÃO 50

Um sistema eficiente de gestão de estoque permite identificar, com certo grau de confiabilidade, a tendência futura e prever o seu desempenho. Sobre a gestão de estoque e aquisição de medicamentos, de acordo com “Pharmacia Brasileira. Gestão de Compras em Farmácia Hospitalar. N 85 v 16 – 2012”, classifique as afirmativas como verdadeiras (V) ou falsas (F):

- () A realização de inventários físicos periódicos possibilita a conferência com os dados do controle de estoque.
- () Estoque de Segurança é um nível de estoque que ao ser atingido sinaliza o momento de fazer nova compra, evitando posterior ruptura do estoque.
- () No sistema de classificação de itens pela Curva ABC, que estabelece prioridades para a programação de aquisição de materiais, a classe A agrupa cerca de 70% dos itens, sendo eles de maior importância; porém com uma pequena importância em valor financeiro, representando cerca de 20% do valor do estoque.
- () Demanda Sazonal é a demanda com flutuações, com período igual ou inferior a um ano, sistemáticos, mas não necessariamente regulares, que ocorrem numa série temporal.

Assinale a alternativa que apresenta a sequência **CORRETA**:

- (A) F, V, V, F
- (B) V, F, V, V
- (C) V, V, F, V
- (D) V, F, F, V

QUESTÃO 51

Para preparar 500 ml de uma solução salina hipertônica 6,5 %, partindo de uma bolsa de 500 ml de solução fisiológica de cloreto de sódio a 0,9%, a quantidade de ampolas de 20 ml de cloreto de sódio 20% a serem utilizadas é:

- (A) 4 ampolas.
- (B) 7 ampolas.
- (C) 8 ampolas.
- (D) 14 ampolas.

QUESTÃO 52

Uma prescrição medicamentosa apresenta a posologia: 750 mg de dipirona sódica via oral de 6/6 horas por cinco dias. A farmácia hospitalar contém dipirona sódica 50%, gotas. Serão fornecidas ao paciente por dia:

- (A) 30 gotas.
- (B) 120 gotas.
- (C) 160 gotas.
- (D) 600 gotas.

QUESTÃO 53

Considerando os sistemas de distribuição de medicamentos na farmácia hospitalar (BRASIL. Ministério da Saúde. Coordenação de controle hospitalar. Guia básico para a farmácia hospitalar. Brasília, 1994.), as alternativas estão corretas, **EXCETO**:

- (A) Uma das dificuldades da implantação do sistema de dose unitária é o aumento de recursos humanos necessários na farmácia.
- (B) O sistema de distribuição individualizada consiste na dispensação em embalagem devidamente identificada com o número do leito, nome do paciente, unidade de internação, contendo todos os medicamentos para um período de 24 horas.
- (C) Uma das vantagens do sistema de distribuição coletiva é a redução de estoque de medicamentos nas Unidades Assistenciais e também a diminuição de perdas econômicas, devido ao efetivo controle dos medicamentos dispensados.
- (D) O sistema por dose unitária consiste na dispensação do medicamento em embalagens unitárias, dispostas conforme o horário de administração e prontas para serem administradas segundo a prescrição, sem necessidade de nova manipulação posterior, com a identificação para cada paciente.

QUESTÃO 54

Sobre os medicamentos genéricos, similares e de referência e a intercambiabilidade (RDC 58/2014; Lei nº 9.787/99; CRF-RS. Orientação Técnica: Intercambiabilidade de Medicamentos, 07/12/2016), é **CORRETO** afirmar:

- (A) O medicamento similar pode ser intercambiável com outros similares e por medicamentos genéricos prescritos.
- (B) Será considerado intercambiável o medicamento similar, cujos estudos de equivalência farmacêutica, biodisponibilidade relativa/bioequivalência ou bioisenção tenham sido apresentados, analisados e aprovados pela ANVISA.
- (C) As prescrições de medicamentos, no âmbito do Sistema Único de Saúde – SUS e no âmbito privado devem adotar obrigatoriamente a Denominação Comum Brasileira (DCB) e, na sua falta, a Denominação Comum Internacional (DCI).
- (D) Medicamento similar é aquele que contém o mesmo ou os mesmos princípios ativos, apresenta a mesma concentração, forma farmacêutica, via de administração, posologia e indicação terapêutica preventiva ou diagnóstica, do medicamento de referência, podendo diferir somente em características relativas ao tamanho e forma do produto, prazo de validade, embalagem, rotulagem, excipientes e veículos, devendo sempre ser identificado pela DCB e, na sua falta, pela DCI.

QUESTÃO 55

Desde 2010, a Agência Nacional de Vigilância Sanitária (Anvisa) regulamentou o controle de medicamentos à base de substâncias classificadas como antimicrobianos, cuja prescrição e dispensação são rotineiras em farmácias (RDC 44/2010, RDC 20/2011 e RDC 68/2014). Conforme a regulamentação, esses medicamentos devem ser dispensados mediante:

- (A) Apresentação de receita em 1 (uma) via, oriunda de receituário azul privativo do prescritor e a retenção dessa via.
- (B) Apresentação de receita em 1 (uma) via, oriunda de receituário branco privativo do prescritor, sem a retenção dessa via.
- (C) Apresentação de receita em 2 (duas) vias, oriundas de receituário privativo do prescritor e a retenção da 2ª (segunda) via.
- (D) Apresentação de receita em 2 (duas) vias, oriundas de receituário amarelo privativo do prescritor, sem retenção da 2ª (segunda) via.

QUESTÃO 56

Observe as figuras:

Figura 1

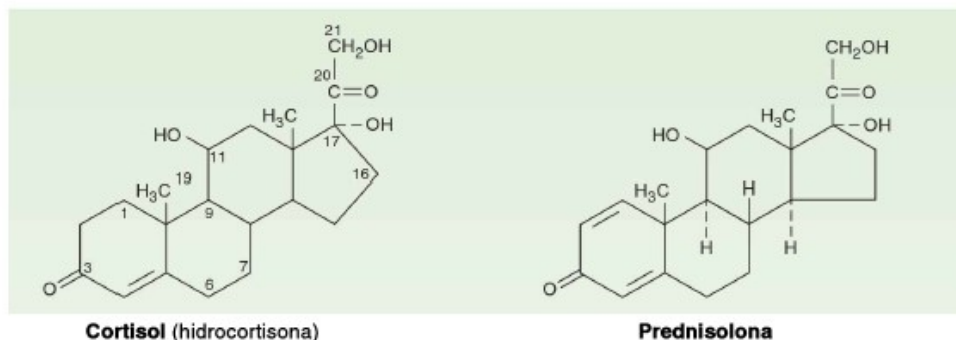
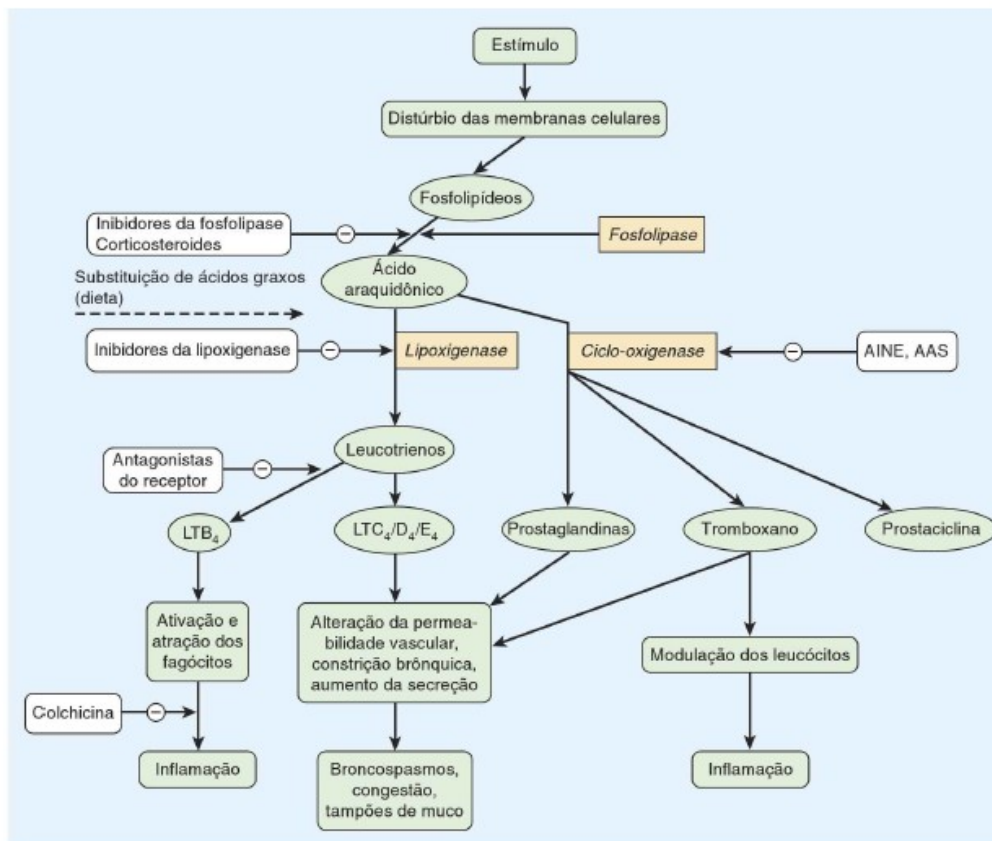


Figura 2



Legenda: Mediadores prostanóides derivados do ácido araquidônico e locais de ação dos fármacos. AAS, ácido acetilsalicílico; LT, leucotrieno; AINE, anti-inflamatório não esteróide.

Fonte: KATZUNG, Bertram G.; MASTERS, Susan B.; TREVOR, Anthony J. (Org.). **Farmacologia básica e clínica**. 12. ed. Porto Alegre, RS: AMGH Ed., 2014. xiii, 1228 p (broch.).

Nas figuras, podem ser observados os mecanismos gerais de ação de uma classe de medicamentos indispensável no âmbito hospitalar: os anti-inflamatórios, que são classificados como esteroidais e não-esteroidais, conforme apresentado acima.

Os anti-inflamatórios esteroidais atuam por modificação da transcrição gênica para propiciar a inibição enzimática apresentada. Nesse sentido, a característica dessas moléculas responsável por desencadear o mecanismo de ação anti-inflamatória das mesmas é a:

- (A) Alta afinidade por receptores de membrana.
- (B) Baixa ligação às proteínas plasmáticas.
- (C) Hidrofobicidade.
- (D) Eletroafinidade.

QUESTÃO 57

A farmácia de um hospital público no interior vem sofrendo há seis meses com o desabastecimento de insumos e medicamentos por conta de problemas no último processo licitatório para compras, que se encontra suspenso por ordem judicial. Tal situação tem gerado a falta de importantes medicamentos de uso hospitalar listados na Rename (Relação Nacional de Medicamentos Essenciais). Na última semana, o hospital recebeu um paciente na emergência apresentando dor no peito e alterações eletrocardiográficas. Após admissão foram detectadas também alterações nos exames laboratoriais de creatina-quinase e troponinas, complementando o diagnóstico de infarto agudo do miocárdio. Considerando a situação acima, o medicamento, cuja falta poderia ser fatal para o paciente é:

- (A) Alteplase.
- (B) Beractanto.
- (C) Ciclosporina.
- (D) Daclizumabe.

QUESTÃO 58

“A multirresistência bacteriana está associada ao uso inadequado de antibióticos (irregularidade, subdosagem, baixa absorção dos medicamentos, dentre outros fatores), possibilitando às bactérias a transmissão da resistência adquirida e acumulada a diferentes classes de antimicrobianos. Nesse processo evolutivo, a KPC é uma enzima que produzida por alguns microorganismos, inativa todos os antibióticos beta-lactâmicos, incluindo os carbapenêmicos. Essa resistência pode surgir por uma mutação que dá ao microrganismo condições de resistir ao medicamento. Também pode acontecer pela troca de material genético entre microrganismos comuns com microrganismos resistentes.

O aumento da prevalência de cepas multirresistentes associadas a infecções em serviços de saúde requer das Comissões de Controle de Infecção Hospitalar (CCIH) a avaliação e monitoramento dos casos, para verificar se há uma ocorrência de casos acima do esperado e a adoção, nesses casos, de medidas de prevenção e controle, incluindo o tratamento dos pacientes acometidos. (Anvisa, 2012; Anvisa, 2017).”

Adaptado. Disponível em: <http://portal.anvisa.gov.br>

Segundo o trecho acima, um dos mecanismos responsáveis pela resistência bacteriana baseia-se na atuação de:

- (A) Porinossomos.
- (B) Resistinas.
- (C) Lisossomos.
- (D) Plasmídeos.

QUESTÃO 59

O agonista inverso é um agente que:

- (A) Possui eficácia intrínseca.
- (B) Estabiliza o receptor em uma conformação inativa.
- (C) Aumenta a afinidade do receptor por um agonista endógeno.
- (D) Comporta-se como agonista parcial quando interage sintopicamente com um agonista pleno.

QUESTÃO 60

A prescrição de um paciente, que havia se submetido a um transplante renal, continha o medicamento de uso hospitalar ciclosporina. A ciclosporina consta na Relação de Medicamentos Essenciais de Uso Hospitalar e sua administração deve ser monitorada devido a sua eventual nefrotoxicidade. As figuras abaixo apresentam a ciclosporina e sua ação sobre os linfócitos.

FIGURA 1

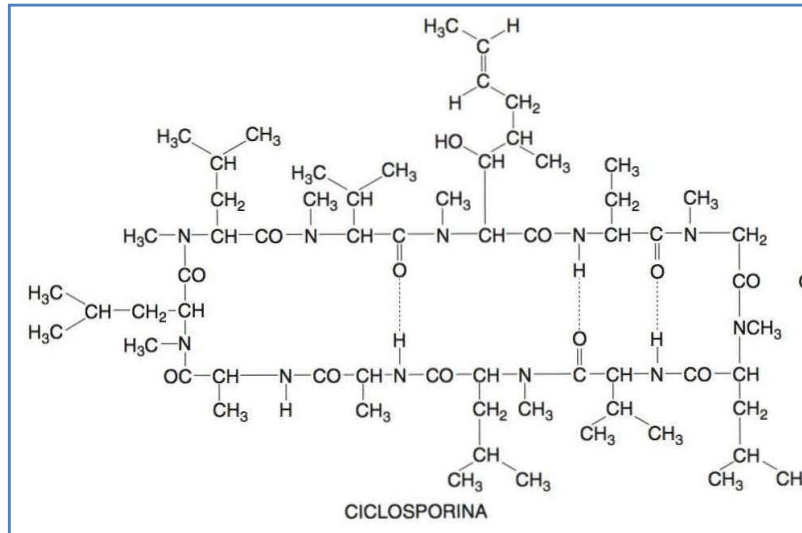


FIGURA 2

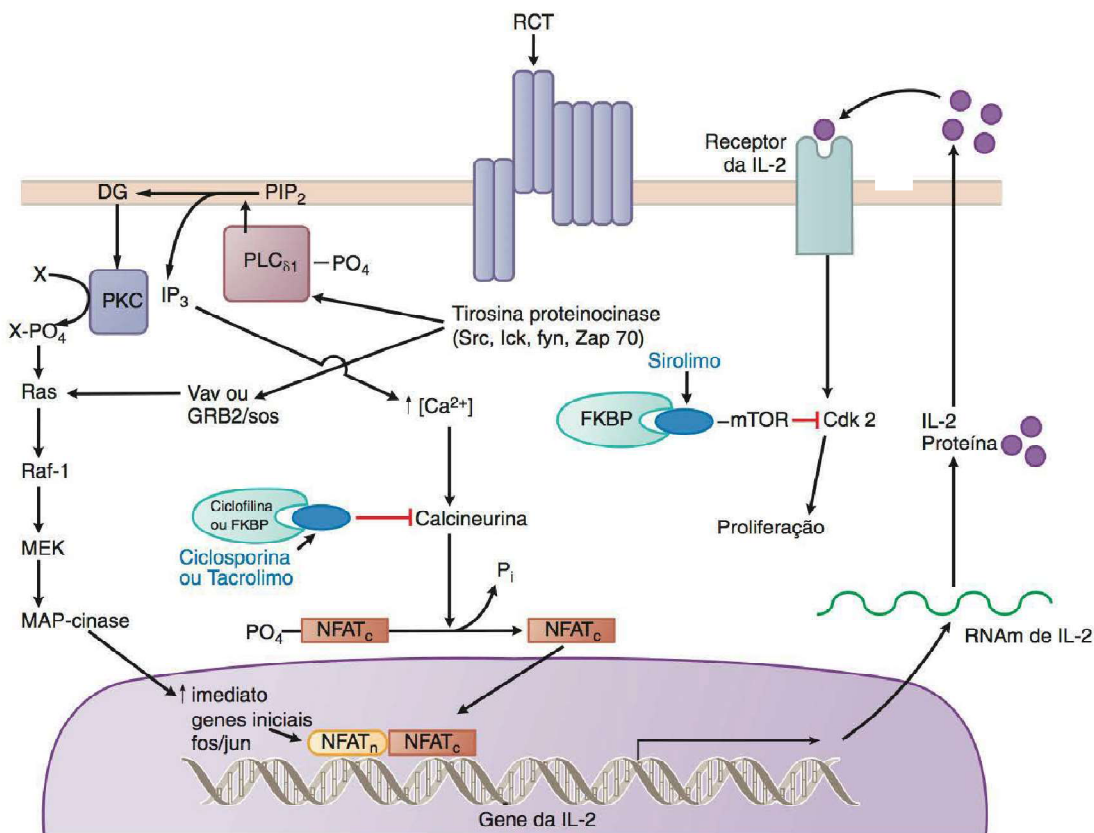


Figura: Mecanismo de ação da ciclosporina nos linfócitos T. (NFAT, Fator nuclear das células T ativadas; IL-2, Interleucina 2; RCT, Receptor de células T).

Adaptado de: BRUNTON, L. L.; CHABNER, B. A.; KNOLLMAN, B. C. As bases farmacológicas da terapêutica de Goodman & Gilman. 12. ed. São Paulo: Artmed, 2012.

A classe de medicamentos a que pertence a ciclosporina é:

- (A) Corticóides.
- (B) Antibióticos.
- (C) Imunoglobulinas.
- (D) Imunossupressores.

QUESTÃO 61

Os diuréticos aumentam a taxa de fluxo de urina e a excreção de Na^+ e são usados para corrigir o volume e/ou a composição dos fluidos corporais em algumas doenças, como hipertensão, insuficiência cardíaca, insuficiência renal, síndrome nefrótica e cirrose. Várias classes de diuréticos estão disponíveis no mercado atualmente, entre elas os chamados diuréticos de alça, que possuem como mecanismo de ação:

- (A) Inibição da atividade do simporte $\text{Na}^+/\text{K}^+/\text{2Cl}^-$ no ramo ascendente espesso da alça de Henle.
- (B) Inibição da atividade do simporte Na^+/Cl^- (chamado de ENCCI), que é expresso predominantemente nos rins.
- (C) Inibição da anidrase carbônica localizada intracelularmente (citoplasma) e na membrana apical do epitélio tubular proximal.
- (D) Antagonismo dos receptores de mineralocorticoides nos rins, evitando a translocação do complexo receptor para o interior do núcleo das células.

QUESTÃO 62

Os antibióticos aminoglicosídicos têm rápida atividade bactericida, sendo a destruição da bactéria dependente de sua concentração. Além disso, caracterizam-se também por um efeito pós-antibiótico, ou seja, persistência de uma atividade bactericida residual após a queda da concentração sérica abaixo da concentração inibitória mínima (CIM). Diante disso, o mecanismo de ação proposto para os aminoglicosídeos é:

- (A) Inibição da DNA-girase e da topoisomerase IV bacterianas.
- (B) Ligação à transpeptidase, resultando na formação de esferoblastos e na rápida bacteriólise.
- (C) Ligação ao RNA 16S da subunidade 30S do ribossomo, rompendo o ciclo normal da função ribossômica.
- (D) Inibição competitiva da diidropteroato-sintase, a enzima bacteriana responsável pela incorporação do PABA ao ácido diidropteroico.

QUESTÃO 63

Os agentes antivirais eficazes inibem eventos específicos da replicação do vírus ou inibem preferencialmente a síntese de ácidos nucleicos ou de proteínas dirigidas pelo vírus, e não pela célula hospedeira. Já foi demonstrado que a infecção pelo herpesvírus simples tipo 1 (HSV-1) causa tipicamente doenças na boca, na face, no esôfago ou no cérebro enquanto o herpesvírus simples tipo 2 (HSV-2) geralmente provoca infecções na genitália, no reto, na pele, nas mãos ou nas meninges.

Fonte: BRUNTON, L. L.; CHABNER, B. A.; KNOLLMAN, B. C. As bases farmacológicas da terapêutica de Goodman & Gilman. 12. ed. São Paulo: Artmed, 2012.

Um dos principais fármacos utilizados para o tratamento é o “aciclovir”. Sobre o mecanismo de ação do aciclovir é **CORRETO** afirmar que:

- (A) Inibe a fusão das membranas virais e celulares mediada por interações entre gp41 e CD4.
- (B) Inibe a neuraminidase viral e, portanto, provoca agregação viral na superfície celular e redução na disseminação do vírus.
- (C) Atua no local de ligação do pirofosfato da DNA-polimerase viral e impede a clivagem do pirofosfato a partir de pirofosfatos nucleosídicos, bloqueando, assim, o prolongamento de um molde de primer adicional.
- (D) Faz com que as enzimas da célula hospedeira adicionem dois fosfatos para formar trifosfato de aciclovir, que é transportado para o núcleo. Depois que a DNA-polimerase do herpes cliva pirofosfato a partir de trifosfato de aciclovir, a DNA-polimerase viral insere mono fosfato de aciclovir, e não mono fosfato de 2'-desoxiguanosina no DNA viral.

QUESTÃO 64

Segundo a Resolução nº 586 de 29 de agosto de 2013 do Conselho Federal de Farmácia que regula a prescrição farmacêutica e dá outras providências, é **CORRETO** afirmar que:

- (A) Para prescrição de medicamentos dinamizados, o reconhecimento de título de especialista em Homeopatia ou Antroposofia poderá ser dispensado pelo Conselho Regional de Farmácia de sua jurisdição.
- (B) Será exigido pelo Ministério da Saúde, o reconhecimento de título de especialista ou de especialista profissional farmacêutico na área clínica, com comprovação de formação que inclua conhecimentos e habilidades em boas práticas de prescrição, fisiopatologia, semiologia, comunicação interpessoal, farmacologia clínica e terapêutica.
- (C) O farmacêutico poderá prescrever medicamentos, cuja dispensação exija prescrição médica, desde que condicionado à existência de diagnóstico prévio e quando não estiver previsto em programas, protocolos, diretrizes ou normas técnicas, aprovados para uso no âmbito de instituições de saúde ou quando da formalização de acordos de colaboração com outros prescritores ou instituições de saúde.
- (D) O farmacêutico poderá realizar a prescrição de medicamentos e outros produtos com finalidade terapêutica, cuja dispensação não exija prescrição médica, incluindo medicamentos industrializados e preparações magistrais-alopáticos ou dinamizados, plantas medicinais, drogas vegetais e outras categorias ou relações de medicamentos que venham a ser aprovadas pelo órgão sanitário federal para prescrição do farmacêutico.

QUESTÃO 65

“A primeira ação governamental efetiva para o controle das Infecções Hospitalares(IH) foi a Portaria 196 de 24 de junho de 1983, determinando que ‘todos os hospitais do país deveriam manter Comissões de Controle de Infecção Hospitalar (CCIH), independentemente da natureza da entidade mantenedora’. Ela forneceu também as orientações para a organização do processo de trabalho dessa comissão, caracterizando os seus agentes e suas atividades”.

Disponível em: Pharmacia Brasileira nº 80 - Fevereiro/Março 2011

Atualmente, a portaria nº 2616, de 12 de maio de 1998 do Ministério da Saúde, rege a obrigatoriedade de os hospitais do país possuírem um Programa de Controle de Infecções Hospitalares e nela está disposta a funcionalidade desse programa. Essa Portaria estabelece que:

- (A) Um dos membros executores deve ser, obrigatoriamente, um enfermeiro ou um farmacêutico.
- (B) Os membros consultores serão representantes dos seguintes serviços: serviço médico; serviço de enfermagem; serviço de farmácia; laboratório de microbiologia; administração.
- (C) Os membros executores serão, no mínimo, 2 (dois) técnicos de nível superior da área de saúde para cada 300 (trezentos) leitos ou fração desse número com carga horária diária, mínima, de 6 (seis) horas para o enfermeiro e 4 (quatro) horas para os demais profissionais.
- (D) Nos hospitais com leitos destinados a pacientes críticos, a CCIH deverá ser acrescida de outros profissionais de nível superior da área de saúde. Os membros executores terão acrescidas 6 (seis) horas semanais de trabalho para cada 10 (dez) leitos ou fração.

QUESTÃO 66

Com relação ao mecanismo de ação dos antidepressivos tricíclicos, é **CORRETO** afirmar que:

- (A) Inibem a monoaminoxidase no Sistema nervoso central.
- (B) Aumentam o influxo de “cloreto” nos canais GABAérgicos.
- (C) Inibem a recaptação de aminas no sistema nervoso central.
- (D) Inibem a degradação da acetilcolina no sistema nervoso central.

QUESTÃO 67

A interação entre fármaco e receptor pode ser descrita em termos de afinidade e eficácia.

Fonte: BRUNTON, L. L.; CHABNER, B. A.; KNOLLMAN, B. C. *As bases farmacológicas da terapêutica de Goodman & Gilman*. 12. ed. São Paulo: Artmed, 2012

Dessa forma, é **CORRETO** afirmar que:

- (A) Um agonista pleno possui afinidade e eficácia.
- (B) Um antagonista não possui afinidade, nem eficácia.
- (C) Um antagonista não possui afinidade pelo receptor, mas possui eficácia.
- (D) Um agonista possui afinidade, mas não possui eficácia.

QUESTÃO 68

Um farmacêutico recém-formado recebeu uma proposta de um colega já empregado e aceitou trabalhar na equipe da farmácia oncológica de um hospital em sua cidade natal. Ciente da sua responsabilidade, ele pediu um mês para estudar o tema e participar de um curso de especialização em Boas Práticas de Preparo da Terapia Antineoplásica (SOBRAFO. Sociedade Brasileira de Farmacêuticos em Oncologia – I Consenso Brasileiro para Boas Práticas de Preparo da Terapia Antineoplásica. – São Paulo: Segmento Farma, 2014).

Ao final do curso e iniciando as atividades no novo trabalho, o farmacêutico observou que são indispensáveis ao seu trabalho, **EXCETO**:

- (A) Capela de fluxo laminar.
- (B) Sala de limpeza/desinfecção.
- (C) Cabine de segurança biológica Nível II B2.
- (D) Vestiário com barreira/sala de paramentação.

QUESTÃO 69

De acordo com a RDC N°45/2003, solução parenteral é definida como solução injetável, estéril e apirogênica, podendo ser de grande ou pequeno volume, própria para administração por via parenteral. Para que ocorra a utilização com qualidade, segurança e eficácia é necessário o cumprimento de requisitos mínimos para garantir a total ausência de contaminações químicas e biológicas, bem como interações indesejáveis e incompatibilidades medicamentosas. Sobre esses requisitos, assinale a alternativa **CORRETA**:

- (A) A qualificação técnica dos produtos deve ser baseada nas especificações estabelecidas pelo médico prescritor, sendo adquirido o produto de menor preço, independente da empresa fornecedora.
- (B) No local de armazenamento, não deve haver iluminação ou sistema de ventilação, para que a luz, temperatura e umidade do ar não deteriore os produtos, garantindo, assim, sua qualidade no momento da preparação.
- (C) É de responsabilidade exclusiva do farmacêutico assegurar que todas as ocorrências e dados referentes ao paciente e seu tratamento sejam registrados de forma correta, garantindo a disponibilidade de informações necessárias à avaliação do paciente.
- (D) O farmacêutico deve ser o responsável pelas especificações para compra, elaboração de normas para o recebimento, armazenamento, distribuição e dispensação dessas soluções, de modo a garantir a sua qualidade até o momento da utilização.

QUESTÃO 70

De acordo com o Conselho Federal de Farmácia (Serviços farmacêuticos diretamente destinados ao paciente, família e à comunidade: contextualização e arcabouço conceitual, Brasília, 2016) e a Resolução - RDC Nº 44/09 da ANVISA, entre os procedimentos exercidos por farmacêuticos em estabelecimento de saúde devidamente regularizado, é correto considerar como legalizado, **EXCETO**:

- (A) A aplicação de injetáveis, nebulização e aplicação de vacinas.
- (B) A realização de pequenos curativos como suturas em lesões cutâneas e abscessos auriculares.
- (C) A verificação da temperatura corporal e aferição da pressão arterial para fins de acompanhamento da farmacoterapia.
- (D) A verificação de parâmetros bioquímicos como a determinação dos níveis capilares de glicose para fins de acompanhamento da farmacoterapia.

RASCUNHO GABARITO

Questões 01 a 12	Questões 13 a 24	Questões 25 a 36	Questões 37 a 48	Questões 49 a 60	Questões 61 a 70
01 <input type="radio"/> A <input type="radio"/> B <input type="radio"/> C <input type="radio"/> D	13 <input type="radio"/> A <input type="radio"/> B <input type="radio"/> C <input type="radio"/> D	25 <input type="radio"/> A <input type="radio"/> B <input type="radio"/> C <input type="radio"/> D	37 <input type="radio"/> A <input type="radio"/> B <input type="radio"/> C <input type="radio"/> D	49 <input type="radio"/> A <input type="radio"/> B <input type="radio"/> C <input type="radio"/> D	61 <input type="radio"/> A <input type="radio"/> B <input type="radio"/> C <input type="radio"/> D
02 <input type="radio"/> A <input type="radio"/> B <input type="radio"/> C <input type="radio"/> D	14 <input type="radio"/> A <input type="radio"/> B <input type="radio"/> C <input type="radio"/> D	26 <input type="radio"/> A <input type="radio"/> B <input type="radio"/> C <input type="radio"/> D	38 <input type="radio"/> A <input type="radio"/> B <input type="radio"/> C <input type="radio"/> D	50 <input type="radio"/> A <input type="radio"/> B <input type="radio"/> C <input type="radio"/> D	62 <input type="radio"/> A <input type="radio"/> B <input type="radio"/> C <input type="radio"/> D
03 <input type="radio"/> A <input type="radio"/> B <input type="radio"/> C <input type="radio"/> D	15 <input type="radio"/> A <input type="radio"/> B <input type="radio"/> C <input type="radio"/> D	27 <input type="radio"/> A <input type="radio"/> B <input type="radio"/> C <input type="radio"/> D	39 <input type="radio"/> A <input type="radio"/> B <input type="radio"/> C <input type="radio"/> D	51 <input type="radio"/> A <input type="radio"/> B <input type="radio"/> C <input type="radio"/> D	63 <input type="radio"/> A <input type="radio"/> B <input type="radio"/> C <input type="radio"/> D
04 <input type="radio"/> A <input type="radio"/> B <input type="radio"/> C <input type="radio"/> D	16 <input type="radio"/> A <input type="radio"/> B <input type="radio"/> C <input type="radio"/> D	28 <input type="radio"/> A <input type="radio"/> B <input type="radio"/> C <input type="radio"/> D	40 <input type="radio"/> A <input type="radio"/> B <input type="radio"/> C <input type="radio"/> D	52 <input type="radio"/> A <input type="radio"/> B <input type="radio"/> C <input type="radio"/> D	64 <input type="radio"/> A <input type="radio"/> B <input type="radio"/> C <input type="radio"/> D
05 <input type="radio"/> A <input type="radio"/> B <input type="radio"/> C <input type="radio"/> D	17 <input type="radio"/> A <input type="radio"/> B <input type="radio"/> C <input type="radio"/> D	29 <input type="radio"/> A <input type="radio"/> B <input type="radio"/> C <input type="radio"/> D	41 <input type="radio"/> A <input type="radio"/> B <input type="radio"/> C <input type="radio"/> D	53 <input type="radio"/> A <input type="radio"/> B <input type="radio"/> C <input type="radio"/> D	65 <input type="radio"/> A <input type="radio"/> B <input type="radio"/> C <input type="radio"/> D
06 <input type="radio"/> A <input type="radio"/> B <input type="radio"/> C <input type="radio"/> D	18 <input type="radio"/> A <input type="radio"/> B <input type="radio"/> C <input type="radio"/> D	30 <input type="radio"/> A <input type="radio"/> B <input type="radio"/> C <input type="radio"/> D	42 <input type="radio"/> A <input type="radio"/> B <input type="radio"/> C <input type="radio"/> D	54 <input type="radio"/> A <input type="radio"/> B <input type="radio"/> C <input type="radio"/> D	66 <input type="radio"/> A <input type="radio"/> B <input type="radio"/> C <input type="radio"/> D
07 <input type="radio"/> A <input type="radio"/> B <input type="radio"/> C <input type="radio"/> D	19 <input type="radio"/> A <input type="radio"/> B <input type="radio"/> C <input type="radio"/> D	31 <input type="radio"/> A <input type="radio"/> B <input type="radio"/> C <input type="radio"/> D	43 <input type="radio"/> A <input type="radio"/> B <input type="radio"/> C <input type="radio"/> D	55 <input type="radio"/> A <input type="radio"/> B <input type="radio"/> C <input type="radio"/> D	67 <input type="radio"/> A <input type="radio"/> B <input type="radio"/> C <input type="radio"/> D
08 <input type="radio"/> A <input type="radio"/> B <input type="radio"/> C <input type="radio"/> D	20 <input type="radio"/> A <input type="radio"/> B <input type="radio"/> C <input type="radio"/> D	32 <input type="radio"/> A <input type="radio"/> B <input type="radio"/> C <input type="radio"/> D	44 <input type="radio"/> A <input type="radio"/> B <input type="radio"/> C <input type="radio"/> D	56 <input type="radio"/> A <input type="radio"/> B <input type="radio"/> C <input type="radio"/> D	68 <input type="radio"/> A <input type="radio"/> B <input type="radio"/> C <input type="radio"/> D
09 <input type="radio"/> A <input type="radio"/> B <input type="radio"/> C <input type="radio"/> D	21 <input type="radio"/> A <input type="radio"/> B <input type="radio"/> C <input type="radio"/> D	33 <input type="radio"/> A <input type="radio"/> B <input type="radio"/> C <input type="radio"/> D	45 <input type="radio"/> A <input type="radio"/> B <input type="radio"/> C <input type="radio"/> D	57 <input type="radio"/> A <input type="radio"/> B <input type="radio"/> C <input type="radio"/> D	69 <input type="radio"/> A <input type="radio"/> B <input type="radio"/> C <input type="radio"/> D
10 <input type="radio"/> A <input type="radio"/> B <input type="radio"/> C <input type="radio"/> D	22 <input type="radio"/> A <input type="radio"/> B <input type="radio"/> C <input type="radio"/> D	34 <input type="radio"/> A <input type="radio"/> B <input type="radio"/> C <input type="radio"/> D	46 <input type="radio"/> A <input type="radio"/> B <input type="radio"/> C <input type="radio"/> D	58 <input type="radio"/> A <input type="radio"/> B <input type="radio"/> C <input type="radio"/> D	70 <input type="radio"/> A <input type="radio"/> B <input type="radio"/> C <input type="radio"/> D
11 <input type="radio"/> A <input type="radio"/> B <input type="radio"/> C <input type="radio"/> D	23 <input type="radio"/> A <input type="radio"/> B <input type="radio"/> C <input type="radio"/> D	35 <input type="radio"/> A <input type="radio"/> B <input type="radio"/> C <input type="radio"/> D	47 <input type="radio"/> A <input type="radio"/> B <input type="radio"/> C <input type="radio"/> D	59 <input type="radio"/> A <input type="radio"/> B <input type="radio"/> C <input type="radio"/> D	
12 <input type="radio"/> A <input type="radio"/> B <input type="radio"/> C <input type="radio"/> D	24 <input type="radio"/> A <input type="radio"/> B <input type="radio"/> C <input type="radio"/> D	36 <input type="radio"/> A <input type="radio"/> B <input type="radio"/> C <input type="radio"/> D	48 <input type="radio"/> A <input type="radio"/> B <input type="radio"/> C <input type="radio"/> D	60 <input type="radio"/> A <input type="radio"/> B <input type="radio"/> C <input type="radio"/> D	

ATENÇÃO

Esta página poderá ser destacada,
Mas não poderá ser utilizada para nenhuma anotação,
a não ser para as marcações do gabarito.